

2022 No. 03 miraihyacca

みらい百花

未来に“自分らしい花”を咲かせるためのキャリア図鑑

働く大人たちの
“人生ドラマ”って!?

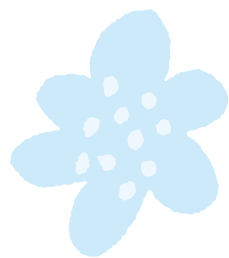
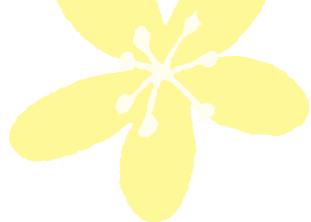
* MECHANIC

FACILITIES
MANAGEMENT

* SALESPERSON

CLERICAL WORKER





未来に“自分らしい花”を咲かせよう。





～中学生・高校生のきみたちへ～


「将来、自分はどんな仕事に就いているんだろう？」

「今勉強していることって、本当に役にたつの？」

社会で活躍する大人たちも

中学生や高校生の頃は将来への希望と不安を抱いていました。

『みらい百花』は、そんな大人たちがどうやって今の仕事と出会い何を想い働いているのかをまとめた、生きかた(キャリア)の図鑑。



みなさんのまだ見ぬ未来に

百人百色の“自分らしい花”を咲かせてほしいと願いを込めて

『みらい百花』と名づけました。

このなかには、あなたが今まで知ることのなかった“仕事”と

今を生きる大人たちの生きる・働く“ドラマ”が

ギュッと詰まっています。

「やりたいことなんて、まだ分からないよ」

「まだまだ先の話でしょ？」

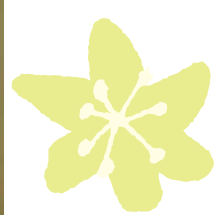
そんな人もページをめくってみてください。

自分のなかにある“可能性”と“未来の種”がきっと見つかるはず。

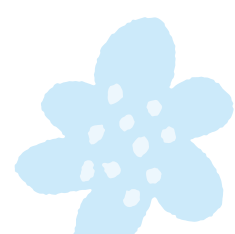
『みらい百花』を手にした日から、みなさんの未来がはじまります。

さあ、あなたは未来に、どんな花を咲かせますか？

『みらい百花』編集室より



※『みらい百花』は、地元で学ぶ中学生・高校生のみなさんを応援する地元企業や地域の大人たちの手によって制作・発行されているキャリア教育支援誌です。



みらい百花

CONTENTS -もくじ-

未来に“自分らしい花”を咲かせるためのキャリア図鑑

巻頭特集

- 6 **じつは最先端のSDGs**
創造的で終わりのない “職人”の手仕事
横浜市技能職団体連絡協議会 株式会社川上工務店 有限会社関建具店 よこはま豆腐工房

職業インタビュー 1

- 10 **経験という確かな地盤があるからこそ 志という柱を打ち込める**
建設杭打ち 合図マン 恵比寿機工株式会社 中倉 陽樹さん
- 12 **どうしたらできる？ “最適解”というゴールにむかって走り続ける**
金型製造 昭和精工株式会社 北村 和紀さん
- 14 **人の心を動かすスイッチを押せるのは、自分の姿勢と行動です**
コンタクトブローブ 製造・設計・開発 株式会社サンケイエンジニアリング 尾之上 大輔さん
- 16 **見えない“未来”のなかで見つけた 自分らしさと私の居場所**
ヘアゴム・組紐 マーケティング・営業 株式会社イノウエ 萩原 夏穂さん
- 18 **次の世代の「食」を支える人たちの 「心」をグッと支えたい**
学校給食 マネージャー ハーベストネクスト株式会社 寺田 直生さん
- 20 **歴史を未来につないでいこう “自信”を持って前に進もう**
精密板金加工 工程事務 株式会社スタックス ORKHONGOL SAINZAYA さん
- 22 **お客様に注ぐまっすぐな想いが 地球の未来を変えていく**
太陽光発電 営業 株式会社サンエー 安藤 遼平さん
- 24 **自分らしく生きていくための“設計図”は、自分自身の手で描くもの**
開発・設計 エンジニア 株式会社アルプス技研 今村 良将さん
- 26 **「お客様のために」という誠実な想いが 自分自身の誇りに変わる**
自動ドア メンテナンス 株式会社神奈川ナブコ 村上 章さん

企業インタビュー

- 28 **モノづくりの現場に欠かせないのは 信頼をつなぐコミュニケーション**
大協技研工業株式会社 黒田 進一さん／黒田 友梨香さん
- 30 **ボンパドワルの“美味しさ”は、こうして創られる 商品開発の舞台裏に潜入!!**
株式会社ボンパドウル 瀬川 友毅さん
- 32 **“想い”をカタチに！身近な日本の文化を、チームの力で輝かせたい**
株式会社栄港建設 岡野 美紀子さん／久保田 昭子さん／鈴木 理子さん

社長インタビュー

- 34 **宮大工棟梁に聞く！ 伝燈の“燈”を次世代につないでいく力**
株式会社 花升木工 社寺建築 宮大工棟梁(代表取締役) 市川 晶麻さん
- 35 **社長に聞く！ 道を切り拓き、前進する力**
有限会社北要工業 代表取締役 工藤 要さん

職業インタビュー 2

- 36 自分で“道”を切り拓こう 挑戦したからこそ見えた“新しい景色” セラミックフィルター・濾過機 営業 日本濾水機工業株式会社 森松 微香さん
- 37 技術と知識をさらに重ねて 社会のために安全をつくる 自動車整備士 神奈川三菱ふそう自動車販売株式会社 坂本 光さん
- 38 この先も続く人生だから 笑顔ですごせる毎日を届けたい 福祉用具 営業 株式会社メディケアー 後藤 海さん
- 39 頑張る姿を見てくれている人がいる 努力の先には成長がある 仮設機材管理 株式会社ファームマネージメント 高野 優里さん
- 40 速く、正確に、美しく。人の手が届ける高品質なモノづくり 電子機器 配線・組み立て 株式会社シーエス工業 有馬 美穂さん
- 41 日々続ける“努力”でいつか、持って生まれた“才能”を超える ユニット鉄筋製造 業務サポート 株式会社ハウスメッシュ 山崎 麻緒さん
- 42 保冷車に載せて運ぶのは “地球の未来を守りたい”という想い 資源物収集運搬 ドライバー 横浜環境保全株式会社 中村 航也さん
- 43 仲間たちと創る“場の力”が、人々の暮らしを未来につなぐ 住宅展示場 企画・開発・営業 株式会社サンフジ企画 横浜支社 鈴木 基氏さん
- 44 支えてくれる家族とともに 新たに踏み出す第一歩 鉄筋工見習い 株式会社イー・ケー・エス 岸 琉希斗さん
- 45 挫折のなかでも歩み続ける その一歩が“明日の笑顔”につながる 建築 現場監督 サンキホーム株式会社/株式会社木本工業所 村上 勇さん
- 46 いいものを作りたい！ 一人ひとりの“想い”を繋ぎ合わせて 鉄骨溶接 池田鉄工株式会社 川嶋 徹大さん
- 47 舞台の裏から “特別な一日”を届け続けたい 商業施設管理・運営 株式会社横浜岡田屋 佐野 太良さん
- 48 仕事は“信頼”で結ばれる 約束を未来の夢につなげて 建築・不動産・介護福祉 海外事業サポート・総務・会計 富士リアルティ株式会社 ENG KIMPHENG さん

もっと知りたい！学校の先生

- 49 藤沢市立長後中学校 内海 友之先生

特別企画① 勉強×仕事 今の“学び”は、未来につながる!?

- 51 有限会社エビス電工 戎谷 哲哉さん ウォーターワンデイスサービス株式会社 安保 真美さん
- 52 株式会社 TRIPLE-ef 矢島 優衣さん 株式会社キョーワハーツ 山野井 友輝さん
- 53 株式会社江戸清 工藤 佑華さん

特別企画② 教えて!! 社会人が「大切にしていること」 ～ WORK (仕事) & LIFE (生活) ～

- 54 岡村建興株式会社 古賀 綾人さん
- 55 株式会社ヨコレイ 水流 大輔さん 株式会社ゴーランドカンパニー 舛次 裕基さん
- 56 株式会社オオスミ 下村 駿太さん 株式会社ヨコソー 小磯 裕紀さん
- 57 株式会社イソダ 松本 雄貴さん 株式会社スリーハイ 叶 輝明さん

- 58 協力企業・団体リスト
- 60 みらい百花ワークシート
- 62 INFORMATION -おしらせ-
- 63 Editor's note -編集後記-

※個人情報について

取材対象者の方によっては、個人情報(年齢・経歴等)を一部省略、非公開としている場合があります。
出身校については、取材対象者の方の在学当時の名称をベースにしていますので、予めご了承ください。

※取材記事・撮影写真について

撮影は感染防止や現場の状況に配慮しながら、中学生・高校生の皆さんに最大限仕事の様子が伝わるよう、マスク等は着用せずご協力いただいたものを掲載しております。
また記事についても、コロナ禍以前のエピソードを数多く取り上げておりますので、予めご了承ください。

創造的で終わりのない “職人”の手仕事

Craftsman



皆さんは“職人”と聞くと、どんなイメージを持ちますか？

「修業と経験が必要な厳しい仕事」？それとも、「自分の“好き”を極められる特別な仕事」？

今回は、衣・食・住の“モノづくり”に関わる29職種31団体・青年部（約3万6000人）が加盟するハマ技連（横浜市技能職団体連絡協議会）の皆さんに、職人の仕事について教えていただきました。

見えてきたのは、今の時代だからこそ感じる新しい“価値”。

まだまだ知らない“職人”の世界を、一緒にのぞいてみよう！

**職人の技能は先人たちから引き継がれ、
自身が磨きをかけて、後人たちに引き継ぐもの。
進化し続ける技能が、私たちの誇りである。**

ハマ技連は、1968年に技能職者の社会的・経済的地位の向上と後継者の育成、そして皆さんの生活の安定と発展のために発足した団体です。

大量生産、デジタル化が進む現代でも職人の“手仕事”が求められるのは、使い捨てではなく質の良いものを大切に使いたい、均質^{ひとしつ}ではない趣あるモノに囲まれ心豊かに暮らしたいという人々の“想い”があるから。そして何より、職人の仕事は自分の個性を発揮し、やりがいを感じながら働ける“ディーセントワーク”。実は世界的に広がりを見せる『SDGs』にも通じる場所があるんです。若い世代の皆さんにも、技能を高め終わらぬ挑戦を続ける“職人”という生き方を、身近に感じてもらえたら嬉しいです。



ハマ技連 会長

堀内 裕司さん
YUJI HORIUCHI

【株式会社光版技研 取締役社長】

取材協力



横浜市技能職団体連絡協議会 横浜市中区万代町2-4-7 横浜市技能文化会館内 TEL：045-650-5811
お問合せ先：info@hamagiren.net

職人の仕事が体験できる！10/23(日)開催、よこはま技能まつりの情報はコチラ！▶



建築 大工



石川 勇介さん (31歳)

YUSUKE ISHIKAWA

会社名：株式会社川上工務店
住 所：横浜市港北区菊名6-13-22
道のり：横浜市立日吉台西中学校▶
神奈川県立住吉高等学校▶大工育成塾

人の手だからこそ味わえる 確かな“達成感”

Q.お仕事内容を教えてください！

A. 川上工務店は、一戸建ての新築や改築工事を行う工務店。私は建築大工として、カンナやノミなどの道具を駆使しながら、「手刻み」で木材加工などを行います。

Q.なぜ職人になったのですか？

A. 将来を考えたとき、「手に職」は大きな武器になると思いました。小さい頃から、腕一本で勝負する大工の姿に憧れていて、高校卒業後すぐこの道を歩み始めました。

Q.職人としての喜びは？

A. 10年以上働いていますが、住宅建築以外に家具などのオーダーを受けることもあり、まず飽きることがない(笑)。これは、こだわりの

詰まった木製の燻製装置(写真右下)。木が湿気を含むことも計算に入れながら、ミリ単位で扉の開閉部分をカンナで削っていきました。イメージ通りに仕上がったときの充実感は、他には代え難いですね。

Q.10代の学生にメッセージを！

A. 木の“木目”や性質を見極め加工する技術は一朝一夕には身につけませんし、休日にも道具の手入れをしたりと努力は欠かせませんが、大工は一人前になればどこでも生きていくことができますと思います！



建具 職人



関 隆之介さん (30歳)

RYUNOSUKE SEKI

会社名：有限会社関建具店
住 所：横浜市緑区長津田町3919-2
道のり：横浜市立田奈中学校▶
神奈川県立神奈川工業高等学校(建設科)

尽きることない“探求心”が 歩み続ける原動力

Q.お仕事内容を教えてください！

A. 関建具店は祖父の代から創業75年。住宅の扉の取付けや襖や障子などの和室建具の張替え、造り付けの収納家具やインテリアの製作なども手がけています。

Q.なぜ職人になったのですか？

A. バイクを分解して組み立てるのが好きだったり、「これ、どうつくるの?」という“好奇心”はずっとありますね。代々続く家業を継ぐことに反発心があったものの、父が収納棚を納品する場面に同席したとき、幅も高さも完璧、スーツと納まる姿に「スゴイ!」と感動したことを覚えています。

Q.職人としての喜びは？

A. 私たちの家具・建具はお客様のご要望に合

わせ製作しますが、寸法通りでも築年数の長い住宅では床や壁に反りやゆがみが出るので、いかに現場にフィットさせるかが腕の見せ所です。市販の製品に比べ高額でも、満足いただけるものを作ることが、面白さであり喜びだと感じています。

Q.10代の学生にメッセージを！

A. 良い仕事に出会いたいのなら、「やりたいこと」も大事ですが、「自分の生き方や性格に合うか、長く続けられるか」を考えるのも重要。今のうちから、自分がどんな人間かを知っておくことをお勧めします。



豆腐 職人



柚木崎 直人さん (44歳)

NAOTO YUKIZAKI

会社名：よこはま豆腐工房
住 所：横浜市泉区中田南1-41-1
道のり：横浜市立日吉台中学校▶
神奈川県立港北高等学校

時代とともに変化を続け “職人”を生き抜く

Q.お仕事内容を教えてください！

A. よこはま豆腐工房は、こだわりの素材で作った豆腐や揚げ物などを毎日一つずつ手作りして販売する“街の豆腐屋さん”です。

Q.なぜ職人になったのですか？

A. もともとモノづくりは好きで、初めて国産大豆と天然にがりで作られた豆腐を食べたとき、その濃厚な甘さと旨味に衝撃を受けました。20年ほど豆腐店で修業し、6年前に独立、店を構えるようになりました。

Q.職人としての喜びは？

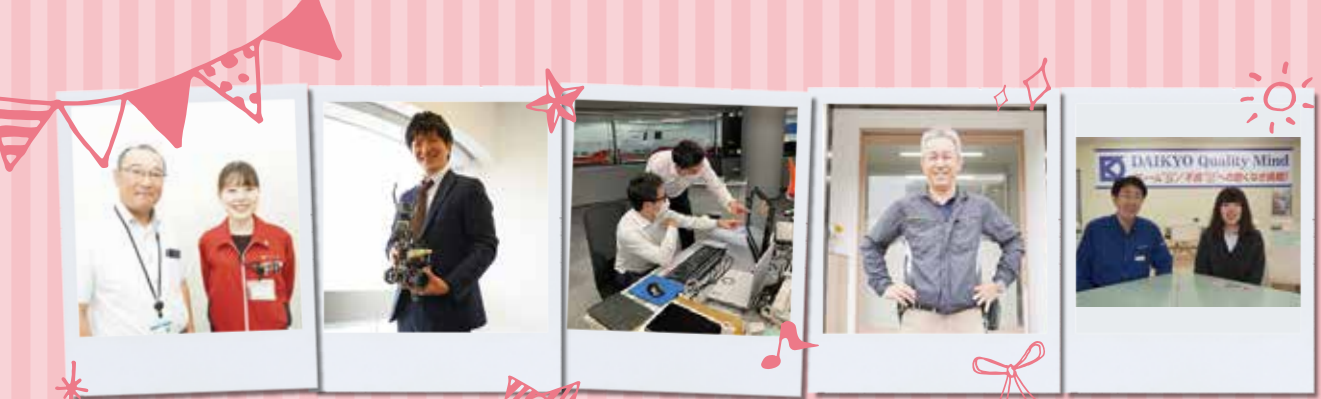
A. どんなに「美味しい豆腐」が作れたとしても、買っただけじゃなければ意味がない。ゼロからのスタートでしたが、店舗以外にも学校給

食や農協の直売所で扱ってもらえるよう自ら営業し続けました。応援し認めてくれる人が増える度に、人とのつながりを実感します。“人は宝”ですね。

Q.10代の学生にメッセージを！

A. これからの“職人”には、時代の変化を捉え、柔軟に対応できる生命力が必要だと感じています。挫折しても周りに迷惑をかけても、失敗を恐れず何にでも挑戦していいほしい。一生のうちに巡ってくるチャンスは何回もないので、是非自分から土俵に上がってほしいですね。



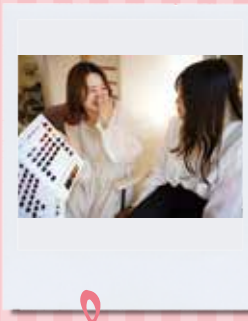
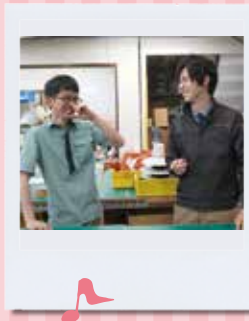
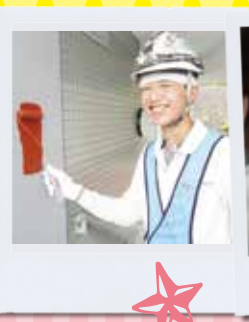
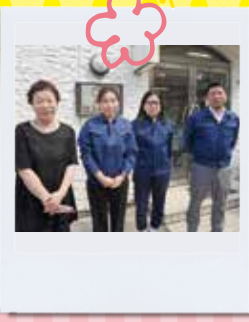
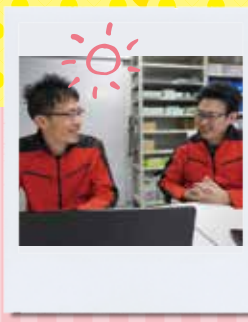


働く大人たちの
“人生ドラマ”を聞きに行こう!!





私たちの周りには、いろんな職業がある。
 その数、およそ 17,000 種類。
 普段は気にとめることのない
 カバンのなかに、教室のなかに、通学路の道にも、
 まだ出会ったことのない仕事がたくさんある。
 そんなふうに思ったら、いつもの景色もちょっと違って見えてくる。
 身近で働く大人たちの仕事、もっとじっくり見てみよう！





建設杭打ち
合図マン

恵比寿機工株式会社 | 中倉 陽樹さん(28歳)

所属：工事部

道のり：川崎市立向丘中学校▶日本体育大学荏原高等学校(東京都)

教えて! Q&A

- Q. どんな性格? A. 意外とやり通すタイプ。深く考えこまず、明るく考えるようにしています。
- Q. 子どもの頃の夢は? A. サッカー選手など、カッコいいヒーローに憧れていました。
- Q. どんな会社? A. 他の会社にはできない技術がある。アクシデントがあっても、みんなで助け合える。

経験という確かな地盤があるからこそ 志という柱を打ち込める

挑戦と挫折の先で見つけた、新しい自分

恥ずかしがり屋だった自分が社交的になったのは中学2年の頃。家庭の事情で生まれ育った青森から、母の地元の神奈川に引っ越すことになり、慣れない環境で入ったサッカー部。「恥ずかしいなんて言ってもらえない!」と自分から声をかけ仲間を作っていました。ケガをおしてスタメン出場した市内の大会で優勝したときは、本当に嬉しかったですね。

高校でもサッカーを続けたいと推薦入学したものの、校則が厳しく反発心からサッカーを辞め、遊びに逃げてしまいました。でも、「将来は体を動かす仕事に就きたい」と考え始めたのもこの頃。遊び仲間が土木関係の仕事をしていて、一歩先を行く姿がカッコいいと思ったんです。

前進する力の源は、守るべき家族の存在

高校卒業後、道路を舗装する会社に

就職しましたが、結婚を機に防水工事の会社へ転職。「もっと稼ぎたい」と思っていたのですが、雨の日は仕事ができず毎月の収入が不安定だったのと、子どもが産まれるタイミングも重なり、続けていくべきか悩んでいました。そんなとき、信頼する高校の友人から「うちの会社いいよ」と教えてもらったのが恵比寿機工。建設業のなかでも特殊な技術が必要で夜勤もあると聞き最初は腰が引けましたが、家族を養っていききたいという一心で、また新たな一歩を踏み出しました。



声かけは、安全な作業の守り神

恵比寿機工は、建物を地中から支える杭を打つ会社。現場では大型クレーンを操縦する「重機オペレーター」、重機オペレーターに指示を出す「合図マン」、クレーンのフックに荷物を脱着する「玉掛け」、その他全体をサポートする「下回り」など様々な役割があり、チームワークを発揮しながら慎重に、かつスピーディーに杭を打っていきます。担当する現場はどこも特殊で、駅のホーム下や片側3車線の国道の真ん中など、高さや広さに制限がある場所。鉄道の線路内やすぐ横に車が走る道路上での作業は一步間違えば大きな事故につながるため、決められたルールを厳守するのが鉄則です。

自分が担当する「合図マン」の使命は、そんな現場を指揮し、仲間の



まだまだある！私たちの暮らしを 足下で支える“杭打ち”現場の重機たち

制限のある特殊な現場を得意とし、“ワンアンドオンリー”な技術が自慢の恵比寿機工。
今回も、現場で活躍している新しい重機を紹介します!!



杭打ち機

恵比寿機工が開発したオリジナルのリモコン操作式杭打ち機！運転席に座らずに操作できるので視界の悪い現場でも安全確認が可能！



油圧ショベル

地面に穴を開けた時に発生する、泥や土砂をショベルですくって移動させる他、クレーン機能付きのタイプでは物を吊上げる事も可能。



移動式クレーン

杭や資材など、重くて人力で運べないものを吊上げて、目的の場所まで移動させます。

安全を守ること。狭い箇所や重機オペレーターが操縦席から見えない部分に注意を払い、「りかく隔離距離50cm、これ以上せんかい旋回しないように」などの工事音に負けないくらい大きな声で指示を出します。

特に線路内の工事は、終電から始発までの限られた時間内に作業を完了させなければならないので、効率的な段取りが欠かせません。不要になった道具は合間をみて片付けたり、汚れた機械はキレイにしてまたすぐ使えるようにしておくなど、“次の工程を読む力”が重要。

余計に気をまわして叱られることもありますが(笑)、経験を積み仲間と協力し合うことで、難しい仕事も完結させる力が備わってくるのだと思います。

新しい世界に飛び込もう!

今後の目標は、先輩たちのような重機オペレーターになること。新たなことへの挑戦は勇気がいることですが、青森から神奈川へやってきたときも、恵比寿機工に転職したときも、思い切って飛び込んだことで新たな世界が開けました。これからも仲間たちと一

緒に、人々の暮らしを支える大きな仕事に携わっていきたい。自分もまだまだ勉強中、若い世代の皆さんも、一緒に頑張っていきましょう!



うちの会社のスゴイところ!

成長を加速する “チームワーク”の力

現場の最前線に立つのは工事部ですが、いい仕事をするには重機のメンテナンスや開発、杭やスクリューの加工を行う技術開発部との連携、助け合いが欠かせません。工事部に限らずみんな仲が良く、恵比寿機工の一員であることを誇らしく思います。自分の経験から、慣れない環境での心細さも知っているので、新入社員にも積極的に話しかけるようにしています。

会社概要



会社名：恵比寿機工株式会社
住所：横浜市旭区上白根町1107番地7
TEL：045-459-5820

事業概要：杭打ち・杭抜き等、
土木・建築の各種基礎工事。
上空制限のある場所や鉄道の軌道内など特殊な現場に特化し、業界内でワンアンドオンリーな地位を築いています。



中倉さんは、家族のことを考えると「キツイ仕事でも心が折れずに頑張れる!」と話してくれました。
あなたが今、心の支えにしていること、これがあるから頑張れる!と思うことはなんですか?



金型製造

昭和精工株式会社 | 北村 和紀さん (29歳)

所属：生産部 製造課 機械G
道のり：横須賀市立公郷中学校 ▶ 横須賀市立横須賀総合高等学校 ▶ 神奈川大学工学部機械工学科

教えて! Q&A

- Q. どんな性格? A. 好奇心が強く興味を持ったことはなんでも調べてみないと気が済まない!
- Q. 子どもの頃の夢は? A. 車好きでGT-Rに魅せられ、漠然ともものづくりに関わりたいと思っていました。
- Q. 「働く」理由は? A. 「社会の一員となって納税する」という大人としての義務を果たすため。

どうしたらできる? “最適解”というゴールにむかって走り続ける

自分の将来の道を考える

自分が大人になったとき、どんな会社で働くんだろう? そもそも社会の仕組みってどうなっているんだろう? そんな疑問からニュースをよく見るようになり、将来について思いを巡らせ始めたのは中学時代でした。モノづくりの道を目指したのも、小さい頃から車が好きだったり、中学の部活でロボコンに挑戦したりと興味のある分野であったことに加え、「製造業」はどんな時代にも必要とされる仕事だと考えたからです。



なかでも自動車やパソコンなどの身近な製品の生産には、部品を同じ形に量産することのできる“金型”という型枠が必要不可欠であると大学で学び、「この技術はこの先も決してなくならない」と確信。就職の合同企業説明会で金型製造に特化した技術を持つ昭和精工と出会い、会社の雰囲気や考え方にも惹かれるものを感じて、すぐに入社を決意しました。

毎日が“未知への挑戦”

私は現在、普段皆さんが何気なく飲んでいる飲料缶のプルタブ部分をつくるための金型の製造を担当しています。

金型の製作に使われるのが、マシニングセンタという工作機械です。一台のなかに複数の刃物をセッティングし、金属の穴あけや切削といった様々な加工をプログラムによって制御し操作し

ていきます。例えば、切削加工に用いるのは側面に刃のついた「エンドミル」という工具。その回転数や切削スピード、刃を当てる角度などを数値としてマシニングセンタに入力し指令を出します。金型になるのは炭素鋼といった硬い金属が多いので、どの工具をセットし、どのタイミングで刃を付け替えるかも考えなければなりませんし、次の工程でさらに研磨が必要な場合などは仕上がりの厚みの精度を0.1mm単位で調整するなど、その時々での臨機応変な対応も必要。一つひとつの作業に向き合いながら、どうやって金型をカタチにしていけるかを頭の中でイメージする力、加工順を整理して作業を単純化・効率化していく力を身につけていきます。

最初はなかなかうまくいかず、加工に時間がかかって納期ギリギリになってしまったり、プログラムを作る時点で数値

金型製造の主役！マシニングセンタ「5軸加工機」

モノを削ったり、穴を開けたりして加工する機械。上下、左右、斜めの直線3軸に回転傾斜軸2軸が加わり、色々な方向から加工することができるんです！



金属の材料を乗せたテーブルが回転・傾斜し、様々な加工が可能。工具の取り換えや加工面の変更もすべて自動です。



端や側面に切れ刃があり、水平・垂直・曲面も加工できる工具であるエンドミル。これを機械に装着します。



インペラーやブリスク、タービンブレードといった航空機部品をはじめ、通常では難しいスクリューや人工骨なども加工できます。

を誤り、加工はうまくできてもやり直しせざるを得なかったり…。自分のふがいなさにガッカリして落ち込むこともあります。 「どうしたらうまくできるか」を研究することは苦ではありません。



一口にブルタブと言っても、メーカーごとにサイズや種類が異なりますし、新製品の試作のための金型作りでは、参考のできるデータもない。そんななかで悩みながらも寸法通りに仕上げられたときは、「いくつもある道筋のなかから自分で“最適解”を選べた!」と達成感を味わうことができます。

やるからには、ベストを尽くしたい!

学生の頃から、勉強にしてもゲームにしても、“やるからには上を目指したい”と思うタイプ。自分自身に負けたく

ない気持ち強いのかもかもしれません。金型製造は根気のいる仕事ですが、加工の精度や仕上がりが目に見えて違ってくるので、自分の成長や面白さを感じられますね。頑張った分だけ結果が出るということが、モチベーションにつながっています。

今私が扱っているマシニングセンタの5軸加工機は、立体的で複雑な形状でも一度に加工できるのが特徴で、難易度も高い。もっと経験を積んで、先輩たちのように自信を持って扱えるようになっていきたいですね。

私が大事にしていること

“時間”を効率的に使う

学生の頃から、勉強やゲームの時間を決めて書き出すなど、時間を“限りある資源”として意識していました。今の仕事でも、次の工程に引き継ぐ時には要点をまとめて可視化するように努めています。小さなことですが、そうした工夫や努力が、ゆくゆくは会社全体、社会全体にも波及していくのではないかと思います。

会社概要

SHOWA 昭和精工株式会社
SHOWA PRECISION TOOLS CO., LTD.

会社名：昭和精工株式会社
住所：横浜市金沢区福浦1-4-2
TEL：045-785-1111
事業概要：飲料缶や自動車の部品など、同じ形のモノを大量につくるための“金型”を製造しています。



北村さんは学生時代から、“時間”を有効に使う努力を重ねてきたそう。あなたもこの1週間のスケジュールを振り返り、時間の使い方について考え、工夫できる点を探してみよう!



CONTACT PROBE
製造・設計・開発

株式会社サンケイエンジニアリング | 尾之上 大輔さん (43歳)

所属：技術センター 製造部 リーダー
道のり：川崎市立南加瀬中学校 ▶ 日本大学高等学校 ▶
東京国際情報ビジネス専門学校

教えて! Q&A

- Q. どんな性格? A. 誰とでも楽しくコミュニケーションできます。例え日本語が通じなくても!
- Q. 「働く」理由は? A. 人生をより良いものにし、子どもにも好きなことをやらせてあげたい。
- Q. どんな人におすすめ? A. 好奇心と責任感があって、どんな難題にも諦めず素直に取り組める人。

人の心を動かすスイッチを押せるのは、自分の姿勢と行動です

効率のよい生産現場をつくる

ゲーム機、パソコン、テレビ、自動車など私たちの生活を豊かにしてくれる電子機器。スイッチを入れると使える、そんな「当たり前」を可能にする陰の立役者が、私たちサンケイエンジニアリングの手掛けるコンタクトプローブです。例えば、スマートフォンにはコンデンサーや半導体など約 1,000 個の電子部品が使われますが、その全てはコンタクトプローブなどを使った電気測定（導通検査）で合格になったもの。私たちは、お客様が作る製品や部品の特徴にあわせてコンタクトプローブを開発し続け、大電流や高温・低温などの特殊環境下での電気測定にも対応し、皆さんの生活の安心安全を支えています。

私の仕事は生産拠点である技術センターの製造部リーダーとして、お客様に良い製品を納期通りに提供できるよう、

生産管理、技術者の育成など、仕事全体を俯瞰*して、効率のよい生産現場をつくることです。コンタクトプローブは消耗品で、いつどこで必要になるかわからない。お客様が必要とされるときに確実にお届けできるようにすることが重要です。



学校だけでは学べないこと

学生の頃から人と関わることが大好きで、通っていた洋服屋の店員さんから服をいただくほど仲良くなったたり、行きつけのバーでマスターや常連さんと話し、ときにはお店側立って仕事を手伝わせてもらうこともありました。専門学校を

卒業後は親戚を頼りにオーストラリアへ留学し、語学学校での勉強はそこそこに、夜は現地の人たちとビリヤードを楽しむ生活を送っていました。普段関わりのない人たちと共通の趣味*があり、その人の持っている情報や、大切にしている価値観に数多く触れられたことは、勉強が苦手な私にとって、これ以上ない社会勉強となりました。

これまでの経験から身につけた人との対話力は、今の仕事にも活かされていると思います。例えば生産現場でトラブルが発生したとき、当事者にとっては一番に解決したい問題だと思いますが、会社全体の視点で考えてみると実は緊急性が低いケースもある。情報をきちんと精査せず、場当たり的にその都度対応していたら、本当に重要なことを見過ごしかねません。相手の気持ちを丁寧に汲みだうえで、状況を整理し適切な指示を出す。

* 俯瞰…広い視野で物事を考えたり把握すること

サンケイエンジニアリングが目指す未来



203X PROJECT 「日本の中小製造業を世界の中核へ」



サンケイエンジニアリングでは、電気測定のプロフェッショナルを目指すだけでなくこれからの未来を見据え、世界における日本の中小製造業の存在価値を高めていくために「203X PROJECT」を掲げ、新しいチャレンジを続々発信しています！



サンケイエンジニアリングの歴史や想い、楽しい動画やアニメもたくさんあるので、是非WEBサイトをのぞいてみてください。若い世代の皆さんにも、モノづくりの魅力や楽しさを感じてもらえたら嬉しいですね。



調整力はモノづくりに携わるうえで、欠かせない能力だと思いますね。

自ら考え行動することが成長のカギ

入社当時はまだ社員も少なく、良くも悪くも自分の考えで行動できたので、どんなに難しい仕事の依頼でも「受けた仕事は最後までやりきる」という気持ちで取り組んできました。ときには日をまたぐこともありましたが、試行錯誤の末に製品が形になったときの喜びは、この仕事

を続ける確かな原動力となりました。



現在は若手を育成する立場。現場を回った際、床が汚れていても、チームメンバーに「床掃除をして」と言うのでは

なく、自分が率先して1日1回10分の掃除をするようにしました。しばらく続けると1人、2人と床を気にしてくれるようになり、そのうち自分から床を拭く姿を見るように。1,000回の指示よりも、「なぜやるのか」を自分で気付く1回が大事なんですね。彼らの行動の変化は、成長そのもの。一人ひとりの成長が会社の発展にもつながると信じ、今は“ヒトづくり”に試行錯誤の毎日です。

私が大事にしていること “基本”が大事

人に感謝をする。人に会ったら挨拶をする。約束を守る。散らかしたら片付ける。皆さんも小さい頃から言われてきたことだと思います。でも年齢や立場が上がると注意してくれる人が減り、“基本”を忘れてしまいがちです。常に意識して行動していくことが人間性を高め、良好な人間関係を築くことにもつながると思います。

会社概要

Sankei Engineering



会社名：株式会社サンケイエンジニアリング
住所：横浜市港北区新横浜2丁目14番地2号
新横浜214 2階
TEL：045-470-5320

事業概要：電気製品が製造される段階で行われる「電気測定」という工程で使用されるコンタクトプローブの設計・製造・販売。



尾之上さんは、何事も「基本が大事」と語ってくれました。あなたが日常生活のなかで大事にしている、大事にしたいと思う“基本”はどんなことですか？色々な年代の人の意見も聞いてみよう！



ヘアゴム・組紐
マーケティング・営業

株式会社イノウエ | はぎわら なつほ 萩原 夏穂さん (28歳)

所属：マーケティング部 マーケティング課
道のり：町田市立つくし野中学校(東京都)▶東京都立南平高等学校▶
首都大学東京 都市教養学部都市教養学科人文社会系言語科学コース



教えて!Q&A

- Q. どんな性格? A. 「一見おとなしそうだけど、闘志を秘めているタイプ」と言われます。コツコツ努力は得意かな。
- Q. 子どもの頃の夢は? A. 雑貨屋さん。母が営んでいた雑貨店の空間が可愛くて居心地もよくて、大好きでした。
- Q. どんな人におすすめ? A. かわいいアクセサリや雑貨を、見るのも作るのも好きな人。

見えない“未来”のなかで見つけた 自分らしさと私の居場所

“そこにいる自分”が想像できること

リクルートスーツに身を包み臨んだ就職活動。都内の企業の説明会に何度か参加しましたが、そこで感じたのは強い“違和感”。都会の高層ビルでバリバリ働く自分が想像できず、不安ななか出会ったのが、全国各地からヘアゴムの注文を受け、生産・販売を行っているイノウエでした。

全国トップシェアを誇る実績ある会社でありながら、本社は鳥がさえずる自然豊かな山の中…。入社前には会社のお餅つきに参加しミカンのお土産^{みやげ}までいただいて、まるで親戚のような雰囲気でした。きっと私が求めていたのは、こんな居心地の良い空間。「ここなら自分らしく働ける」と、直感でこの会社を選びました。



好きなもののそばで働ける喜び

私は22歳で入社後、1年7カ月で産休・育休を取得し、2年前に職場に復帰しました。復帰後は商品企画をする営業職と営業アシスタントを兼務。イノウエの製品は、主に大手のドラッグストアなどに商品として納品されていますが、私が担当しているのは、比較的小さなお店や手芸を楽しむ個人のお客様。ご希望のゴムの太さ、色などを確認し、お見積りからサンプルの送付、受発注業務までこなします。特に最近、ハ

ンドメイドがブーム。「イノウエには品質も見た目もいいモノが揃っているから」と、わざわざインターネットで調べてきてくれるお客様も多く、手芸の素材として^{げんたん}“原反”というカットされる前の長いゴムの状態でご提供することもありますね。

昔から絵を描いたり可愛い雑貨を見るのが好きだったので、私にとっては色々なご要望をお聞きできることも楽しみの一つなんです。



イノウエでは、こんな製品もつくっています!

「仕事終わりに髪をほどこきたいけど、結び跡が気になる」「手首につけておいてもいいヘアゴムが欲しい」…それぞれの人を持つ髪質の悩みやライフスタイルに合わせて開発したのが、この“MY RUBBER”。30年以上ヘアゴムをつくり続けてきたイノウエだからこその商品です。手作業でゴムリングの接着加工を行っているので、つなぎ目がほとんど分ならず、美しく長持ち。そして、髪の毛にもやさしいんです。

私もいつか、こんな商品をデザインしてみたいですね!

MY RUBBER



仕事の基本はハウレンソウ

私は子どもの頃からコミュニケーションに苦手意識があって、いつも人を巻き込まないように…と構えていました。でも今は、自分だけで抱え込まず、周囲の人にしっかり報告・連絡・相談するようにしています。今も何をどう伝えればよいか混乱することもあります。まずは一度落ち着いて、伝えたいことを書き出して整理。あとは「えいっ」と気合いで話しかける!(笑)相手の貴重な時間を無駄にしないよう、きちんと準備してから簡潔に明確に伝えるこ

とを心がけているんです。

受け入れてくれた場所に恩返し

社会人となり、結婚に出産、そして育児も経験したこの5年間。いつも周りの方々に温かく見守っていただき、「この人のために頑張りたい」と思える仲間にも恵まれました。学生の時はぼんやりしていた“自分の将来”も、働いていくうちに明確に形を成してきたように思います。これからは、自分が興味を持っているデザインの分野の知識を身につけ、商品の企画を

してみたい。親子向けの商品も作りたいですね。

私にとって仕事は、自分の存在意義を確かめるためのもの。これからもありのままの自分で、仕事を楽しめるようになっていきたいと思っています。



思い出の恩師

不安を抱きしめ、
“大丈夫”と言ってくれた先生

高校入学後、すぐにはクラスの中に居場所を見出せなかった私。登校するのが辛いとき、まるで自分のことのように一緒に泣き、励ましてくれたのが担任の坂本淳子先生。友達がいなきゃダメだと思いついていましたが、“私のことを真剣に考えてくれる人がいる”と思ったら気持ちが軽くなり、夏には楽しく通えるようになりました。

会社概要

INOUE



会社名:株式会社イノウエ
住所:相模原市緑区鳥屋750番地
TEL:042-785-0136
事業概要:ヘアゴム作りを通じて、「品質」「安心」「地域」「環境」の調和のとれた製品づくりを目指しています。



イノウエでは「イノウエリサイクルプロジェクト」として、廃棄となるゴムをもとに座面を織り上げ、椅子の製作に挑戦しています。身の周りでリサイクルできるもの、リサイクルから生まれたものについて調べてみよう!



学校給食
マネージャー

ハーベストネクスト株式会社 | 寺田 直生さん (35歳)

所 属：学校給食部 運営九州地区 統括マネージャー
道 の り：日本大学中学校 ▶ 日本大学高等学校 ▶
日本大学経済学部経済学科

教えて! Q&A

- Q. どんな性格? A. わりと飽きっぽい性格。新しいことに挑戦したり、人とちょっと違ったことをしたい!
- Q. どんな人におすすめ? A. 人が好きな人。お客様はもちろん会社の仲間など、色々な人に関わるので。
- Q. どんな会社? A. 良い意味で、“カタチ”がない会社。お客様に合わせて、色々なことができます。

次の世代の「食」を支える人たちの「心」をグッと支えたい

背中を押してくれるのは様々な経験

私は高校から大学にかけて、お餅屋、居酒屋、お好み焼き屋、弁当屋と、様々なアルバイトを経験しました。どれも友達や先輩に誘われたことがきっかけでしたが、新しい環境にも抵抗なく、ずっと仕事に馴染んでいくタイプだったと思います。それでも、「将来やりたいこと」はなかなか見つけれずにいましたね。

学校や病院、福祉施設への給食提供、食育活動の推進などを行うハーベストネクストの会社説明会に参加したとき、これまでの経験から事業内容にとても親しみが持てたというのですが、一番は“会社とは真面目で堅いもの”と思っていた私の想像を覆すユーモアあふれる社長との出会い。「ここなら、自分の“やりたいこと”に出会えるかもしれない」と、入社を決めたんです。

現場を知ることが全体をまとめる力に

現在は福岡県の博多を拠点に、九州にある10カ所の給食センター、41の小中学校の給食室で円滑に調理が進められるよう、全体を管理する統括マネージャーとして働いています。各地の給食室での困りごとや、調理スタッフたちの悩みを聞いて問題解決するのが私の役目ですが、欠員が出たときには白衣を着て調理場に立つこともあれば、市役所などの行政を相手に学校給食を任せてもらえるよう計画書を作って提案(プロポーザル)しに行くことも。毎日忙しく奔走しています。



「人の心に灯をともし」が仕事の8割!?

私たちの使命は、「食」を通じて未来を担う子どもたちの明日を拓くこと。一日三食のうちの一食分でも、子どもたちに栄養管理された美味しい給食を届けることは、命をつなぐ大切な任務です。そのためには、まずは給食を作る人たちが前向きな気持ちで居続けることが重要です。

そう思い始めたのは、“人は誰かに感謝されたり褒められたりすることでモチベーションが上がる”と気づいた7年前。横浜から慣れない九州に転勤してきて、仕事もうまくいかず「自分はダメだ」と落ち込んだり、愚痴をこぼしていた時期がありました。でもそんなとき、常務が「それでいいんだよ、大丈夫」と励ましてくれました。背中を押してもらえたことで、もう一度私の心に「頑張ろう」と灯がともったんです。

決められた時間に、何十人、何百人という大量の料理を完成させる給食作り

おいしい給食ができるまで ～ハーベストネクスト食育チャンネル～

子ども達の健全な食生活を支える大事な「給食」。ハーベストネクストの食育委員会では、おいしく食べてもらうことだけでなく、さらに子ども達に「喜んでもらえる」、「記憶に残る」食育活動を目指し、食育動画を制作しました！



▲
ハーベストネクストの
食育チャンネルはこちら

普段見ることのできない調理の現場、私たちの日常を、是非のぞいてみてください！若い世代の皆さんに、「食」への興味を持ってもらえたら嬉しいです！

は、一人ひとりの臨機応変な動きとチームワーク、思いやりが欠かせません。給食室の仲間には「ありがとう、これからもこのメンバーで頑張っていこう」と自ら会食に誘うなど、自分の想いや感謝の気持ちを伝えることを忘れないようにしています。

“自信”は人生の糧となる

私の今後の目標は、新卒で入社した社員が、ずっとこの会社でやりがい

を持って働ける環境を作ること。九州支店では今年、4名の新入社員を新たに仲間として迎え入れました。未知の世界に飛びこむときは不安でいっぱいですが、自分に“自信”があれば必ず乗り越えられる。「今日も時間通り起きられた!」と、小さいことでも“ガッツポーズ”できるような毎日を重ねて、挑戦するベースを作ることが大切だと思っています。

私自身、社会人となった今も経験を積みながら、ずっと“やりたいこと”を探

し続けています。誰もまっすぐにゴールに向かって進んでいけるわけじゃない。いくつになっても悩みながら、成長し続けていくものだと思っています。



私が大事にしているコト

“辛い時ほど人に優しく”

大学の頃、趣味に没頭し金銭的に困窮したとき、先輩が何とも言わず助けてくれたことを覚えています。その先輩も余裕があったわけではないのに…。私も後輩には惜しみなく経験を伝え、自分が10年かかって習得したことは、8年、6年で後輩たちにモノにしてほしい。それが会社の成長にもつながると思うんです。

会社概要

ハーベストネクスト株式会社

会社名：ハーベストネクスト株式会社
住所：横浜市保土ヶ谷区岩間町2-120
TEL：045-336-1120

事業概要：公立小中学校給食調理業務のフードサービス、民設民営給食センターの企画・整備・運営、病院、有料老人ホーム及び社会福祉施設への給食提供。



ハーベストネクスト食育チャンネルを見ると、給食づくりへの工夫やきめ細やかな配慮が印象に残ります。初めて知ったことや気づいた点などを発表し、調理する人たちの“想い”についても考えてみよう！



精密板金加工
工程事務

株式会社スタックス | ORKHONGGOL SAINZAYA さん (29歳)

所属：本社事業所
道のり：バガヌール第66番学校(モンゴル国)▶
モンゴルナショナル大学国際学部

教えて! Q&A

- Q. どんな性格? A. 話すより聞く。じっくり考えるタイプ。子どもの頃から大人っぽいと言われていました。
- Q. 子どもの頃の夢は? A. 教師。自立した“パワーウーマン”の母が教壇に立つ姿に憧れていました。
- Q. 「働く」理由は? A. 社会の役に立ち、自分自身も成長するため。あとは家族で好きな事ができるようにですね!

歴史を未来につないでいこう “自信”を持って前に進もう

“コンフォートゾーン”から抜け出そう

私が育ったのはモンゴルのバガヌールという町。3人姉妹の真ん中に生まれ、控えめでおとなしく人に合わせがちな私を、母はいつも励まし、どんなことでもチャレンジさせてくれました。幼少期に注いでもらった愛情が“自信”となり、どんなことにも物怖じしない性格になっていったのかなと思います(笑)。

大学卒業後もモンゴルで就職。慣れ親しんだ土地での生活は快適ではあるものの「もっと成長したい、人生を変えてみたい」という気持ちの狭間で葛藤していました。そんなとき、日本の学校に通う友達の影響で日本語を学び始め、思い切ってモンゴルを飛び出し、日本で挑戦することを決めたんです。

工程管理で、ものづくりの現場を支える

スタックスでは、医療機器の筐体(フ

レーム)や人工衛星部品などを製造しています。一点モノでもお客様のご要望にしっかりと応える緻密な技術力で、多品種少量生産が得意。初めて会社に見学に来たときは、「この部品はどうやって作るの?これは何に使うの?」と興味津々でした。モンゴルでも特殊な技術が自慢の印刷会社に勤めていて、ものづくりに関心があったんです。

私の仕事は、受注した内容を取りまとめ、製造の工程を考え、管理すること。システムに受注日や納品日、製造に必要な材料、製品のサイズ、仕上げの処理などを入力し、部品を製造するための作業指示書を作成します。こうしてシステムで管理すれば、誰が見ても間違いなく製品が作れますし、次回同じ製品の製作依頼があったときにも履歴を追うことができるのでとても便利。中には契約に関わる重要な書類なども

あって、細心の注意を払って仕事に取り組んでいます。

特に難しいのは、製造の工程管理。納期から逆算して、いつからその部品を作り始めれば良いかスケジュールを立てていきます。スタックスは千葉県の勝浦と新潟県の十日町に工場を構えているので、工程を管理する私たち3人がそれぞれ受け持つ案件を照らし合わせ、各工場の状況も見つつ、業務を割り振ります。周囲への気配りと日頃からのコミュニケーションが欠かせませんね。



スタックスの“技術”を紹介します!!!

小さく複雑な形状の部品や、銅・真鍮^{しんちゆう}・アルミといった様々な素材の加工を得意とするスタックス。0.1 mmといった薄い金属の板をレーザー加工機で切断（ブランク（抜き）加工）したり、素材を割ることなく丸く曲げる（R曲げ）技術は、精密な人工衛星の部品などに活用。また、精度だけでなくデザイン性も求められる医療機器の筐体製造では、溶接加工の技術でお客様の要望にお応えしています。



ブランク加工



曲げ加工



溶接加工

そして大切なのは、常に勉強する姿勢。ボルトの“頭”の部分が出っ張らないよう平面に仕上げるザグリ加工、製品の表面を金属の膜でコーティングするメッキ加工、金属にネジの通り道となる“らせん状”の溝を掘るタップ加工といった専門用語も、1回は教えてもらっけれど、2回は聞かない! メモをとり、しっかり身につけられるようにしています。

国境のない、家族のような仲間たち

スタックスで働き出して間もなく、私は出産で長期の休みを取ることにになりま

した。仕事も全力で取り組みたいと考えた私は、子どもを産後半年間モンゴルの母に預け、集中して仕事を覚えしました。初めて母親となった私にはとても勇気のいる決断でしたが、乗り越えられたのは会社の皆さんのあたたかい支えがあったからこそだと、心から感謝しています。

日本のものづくりの技術水準の高さは世界に誇れるもの。そのなかでスタックスは創業70年、家族で創ってきた“夢”を代々引き継いで守り抜いてきたと聞き、本当に素晴らしいことだと

思いました。いつかモンゴルにもスタックスができるといいな! そして私自身が、日本とモンゴルの“架け橋”となるのが夢ですね。



私が大事にしていること

“戦う相手は他人ではなく私自身”

中学生のとき、ガールスカウトでの登山で大量の荷物を持って何十キロもの道のりを制覇。くじけそうになりながらも頑張って山頂に着いた瞬間、“私だってやれるんだ”と大きな自信が湧き上がりました。周りとは比べたりするのではなく、自分自身と戦うことが大事! そう気づけたことが、今の私を支えているんです。

会社概要

 **NTAX**
株式会社 **スタックス**



会社名：株式会社スタックス
住所：川崎市中原区下沼部1750
TEL：044-433-1611

事業概要：通信機器、医療機器、各種産業機器の筐体、部品などの精密板金加工を得意とし、H2ロケット搭載部品も手がけています。



もしあなたが将来外国で働くとしたら、どこの国でどんなことにチャレンジしてみたいですか?
みんなで共有してみよう!!



太陽光発電
営業

株式会社サンエー | 安藤 遼平さん (25歳)

所属：東京本店 環境ソリューション部 営業1課
道のり：八王子市立松が谷中学校(東京都)▶大成高等学校(東京都)▶
国際文化理容美容専門学校

教えて!Q&A

- Q. 子どもの頃の夢は? A. 料理人。食べることも料理も大好きで、いつも母の手伝いをしていました。
Q. どんな人におすすめ? A. 人と関わることが好きな人。知識はあとからいくらでもつけられます。
Q. どんな会社? A. 正直な会社。お客様に正確な情報をお届けするよう努め、誠実に向き合っています。

お客様に注ぐまっすぐな想いが 地球の未来を変えていく

より豊かな未来を創る

サンエーは、地球にやさしい再生可能エネルギーとして注目されている太陽光発電を中心に、電気設備やIoT※住宅に関する事業など、人々がより豊かなライフスタイルを手に入れるために何が必要かを日々追求している会社です。

私の前職は美容師でしたが、まったく違う業種のサンエーと出会って始めて、太陽光発電の技術の進化や、地球環境を考えた“SDGs”に貢献しようとチャレンジしている企業があるということを知り、素直に素晴らしいことだと思いました。実際にソーラーパネルを目的



当たりにした時は、なんて面白い最先端技術かたまりの塊!とワクワクし、この仕事に関わってみたいと思ったんです。

本当に“いいもの”を提供するために

私が担当しているのは、主に太陽光発電システムのご提案。例えば会社の屋根や空いている土地にソーラーパネルを設置し自家消費型太陽光発電を行えば、作られた電気をそのまま自社で使用することができるようになります。

ご紹介やお問合せを受けたら、まずはお客様にお会いし、ニーズをしっかりと聞き出します。電気代の節約や災害対策のため、地球環境への配慮など、その想いは様々ですが、すべてのお客様にソーラーパネルを設置できるわけではありません。ソーラーパネル1枚は量一量ほどの大きさで20kgもの荷重があるため脆弱な造りの屋根には載せ

られませんし、屋根の材質やサイズによっては、無理に設置すると雨漏りしたり発電量が極端に少なくなったりすることも。そのようなトラブルが起きないように、事前に工事部とともに現地調査に行き、屋根の種類やサイズ、形状、築年数、強度などの条件を照らし合わせ、太陽光発電が有効かどうかを総合的に判断します。物理的に設置が不可能な場合はもちろん、想定される発電量ではお客様にメリットが少ない場合には、正直にお伝えしたうえでご提供をお断りすることもありますね。「良い」と言い切れるものでなければ、お客様にはおすすめすることはできないと思っています。

太陽光パネルは一度設置すると25年~30年発電できるので、定期的なアフターフォローも大切。ご提案時のシミュレーション通りに発電しているか

※IoT…Internet of Things

地球の未来を考えて地球にやさしい生活を！ 自家消費型太陽光発電

以前は、発電した電力を売ることを目的としたお客様も多かったのですが、近年は“自社で使う”形が増えてきています。自然エネルギーでの発電はCO2削減にもつながるため、SDGs (Sustainable Development Goals) や RE100 (Renewable Energy 100%) といった取り組みでも注目を浴びているんです！



どうかしっかりとチェックするのが私たちの責任です。予想以上に発電量があって、違う建物にも導入したいというお声をいただけるとすごく嬉しいです！

どんなときも、思いやりの心で

中学、高校ではサッカーに明け暮れ、「卒業したら大学に行くだろう」程度しか考えていなかった私ですが、高校3年のとき、「この先の4年間を、なんとなく過ごしていいのか？」と真剣に悩みました。ちょうど身なりを気にして

美容室に行き始めた時期とも重なって、興味があった美容系の専門学校に行くことに。家族は驚きましたが、やりたいことをやればいと背中を押してくれました。

美容師としてお客様と対話していくなかで、「自分だったらどうしてほしいか」をいつも考え、できる限りの“心配り”を身につけてきたことは、今の仕事にも活きていると感じます。お客様が知りたい情報を考えながら資料を用意したり、契約時の書類はたくさんあるので、少しでもお客様の負担を減

らせるよう準備を整えたりと、気遣いや工夫することはどんな仕事でも共通。人生の途中で方向転換をした私ですが、一貫しているのは“接客が好き”ということ。これからもお客様への思いやりを忘れずにいたいですね。



私の選んだ道

“人生は一度きり、思った道に進む”

10代のうちから明確な将来を描くのは大変なこと。今決めたことで将来が決まるわけではないし、いつでもどんなことにも挑戦できる。色々な経験をした分だけ可能性は多様に広がるはず。私も美容師から太陽光発電の営業へと道を変えましたが、自分で考えて進むべき道を決めることが重要だと思っています。

会社概要

未来の当たり前を、いち早く

 SANEI

株式会社 サンエー



会社名：株式会社サンエー
住所：横須賀市三春町4-1-10
TEL：046-828-3351

事業概要：再生可能エネルギーの普及を目指し、太陽光発電システムの導入をご提案し、次世代が安心して生き生きと活躍する社会を創造します。



太陽光発電は二酸化炭素を排出しない地球にやさしいエネルギーシステム。自分自身や学校、家庭で、地球環境を守るためにどんな工夫ができるか考えてみよう。

職業インタビュー
INTERVIEW No. 08



開発・設計
エンジニア

株式会社アルプス技研 | いまむら よしゆき 今村 良将さん (32歳)

所属：東京営業所 サブ技術マネージャー
道のり：小矢部市立大谷中学校(富山県)▶富山県立砺波高等学校▶
中央大学理工学部精密機械工学科



教えて! Q&A

- Q. どんな性格? A. 好奇心旺盛で、なんでも「やってみよう」と思うタイプ。
Q. どんな会社? A. 自分で仕事や働き方が選べる面白い会社。仕事だけではなく「繋がり」も大事にしています。
Q. どんな人におすすめ? A. 安定よりも「チャレンジしたい」と思う人。自分自身のレベルアップのために頑張れる人。

自分らしく生きていくための“設計図”は、自分自身の手で描くもの

提供するの、エンジニアの“技術力”

現在私が働いている職場は、大手の医療機器メーカー。大学病院やクリニックなどの医療現場を支える“開発”の仕事に携わっているのですが、実はこの会社の社員ではないんです。私が所属するアルプス技研は、エンジニアを派遣することで最先端のものづくりをサポートする会社。機械、電気、電子、ソフト、化学といった様々な分野の企業から高度なスキルが必要な業務やプロジェクトの依頼を受け、数年単位で一緒に仕事に取り組みます。

今回取り組んでいるのは、心電図の電極部分の開発業務。体に貼り付けるシート部分のデザインを考えたり既存の製品を改良したりするのももちろん、その製品を社内で量産するための“設備”を作るところまでを手掛けていきます。私の役割は機械設計エンジニアと

して、その設備の設計をすること。脈拍を安定的に計測できるか、人体にふれて炎症を起こしたりしないかといった医療や化学の知識も必要なので、10名の開発メンバーたちが、それぞれの知識と技術を持ち寄り開発を進めていきます。

「自分だからこそ」が味わえる仕事

幼稚園の頃から、『機動戦士ガンダム』や『宇宙戦艦ヤマト』といった世界観が大好きで、操縦することはできなくても「設計する人」にはなれるのでは…と考えていましたが、実際に設計や開発の仕事に携わるようになって感じるの、0から1を生み出す面白さと難しさです。

新製品の開発となれば、これが正解という“答え”がないところからのスタート。最終的にチームとして「これだ」と納得できる機能やデザインに辿り着くために

は、設計の早い段階でアイデアを図面に起こし、アウトプットすることが必要です。完成度は7割程度でも、図面があればそれを“たたき台”として仲間から意見をもらうことができます。その過程に仕事の醍醐味があると思いますし、創意工夫を詰め込んで設計した製品が量産され店頭で販売されていたり、実際に医療現場で使っていただける…というところにも、他では味わえない達成感があると思いますね。



アルプスエンジニアの“本気”がぶつかる!? ロボコンの活動を紹介します!

現在はコロナ禍でリアル開催ができていませんが、毎年全国のアルプス技研の拠点から20チームが参加し、ロボットコンテストを開催しています! 普段はみんな別々の派遣先で働いているので、社員同士でプライベートな交流もでき、楽しみながら技術スキルを磨ける貴重な機会となっています。



昨年までの3年間、運営のリーダーを務めました。仕事にもつながるアイデアの火花が生まれれば…と「マグリ分野」で活躍するロボットをテーマにしたルールを考えるのも勉強になりました。
※農業を中心とした新たな産業分野

アルプスエンジニアとしての生き方

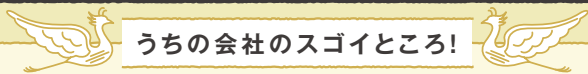
学生時代には、サッカーにバスケにラグビーなど、色々と興味を持って挑戦する反面、ある程度慣れてくると集中力が続かないところも…。大学卒業時には、製造業のメーカーに内定を頂いたものの、拠点が一カ所だったということもあり「この先40年、この工場に通い続けるのか…」と思い留まってしまいました。プロジェクトごとに職場が変わる“派遣スタイルのプロのエンジニア”という働き方は、自分

にとってはピッタリだったと思っています。派遣先の企業様にとっても、コラボレーションすることでより高度なものづくりが実現できるとなれば、そのメリットは大きいと思いますね。

今回の派遣先の医療機器メーカーもそうですが、以前仕事をさせて頂いた会社でも、プロジェクトを動かしていくのは“その道のプロ”の方ばかり。スキルだけでなく人間的にも素敵な上司に恵まれたことは、確実に自分の成長にもつながってい

ると実感しています。

これからは電気・電子、ソフトや化学といった別分野での知識や経験も積んで、プロジェクトを任せてもらえる人材になれるようステップアップしていきたいですね。



アルプス技研にしながら、 “転職”できる!?

派遣先での開発やプロジェクトは、だいたい3年から5年くらいで次の段階に入ります。本人の希望と努力次第で全く異なる分野の仕事に挑戦していくことも、勤務地を変えることも可能なのが、アルプス技研の面白いところ。生活スタイルや身につける知識も、ガラリと変えることができます。もちろん、一つの会社で10年以上長く働くエンジニアもいますよ!

会社概要

人が未来-Next Technology Frontier®

Alps
株式会社アルプス技研



会社名: 株式会社アルプス技研

住所: 横浜市西区みなとみらい2-3-5
クイーンスタワーC18階

TEL: 045-640-3700

事業概要: 「Heart to Heart」を経営理念に、人と人との心のつながりを大切にしながら、エンジニアの派遣事業、技術プロジェクトの受託事業(開発、設計、試作、製造、評価)を行っています。



今村さんは自分の価値観から、仕事を変えることができる“派遣スタイルのプロのエンジニア”という働き方を選択しました。あなたが将来の「働き方」として重視したいことは何ですか?



自動ドア メンテナンス

株式会社神奈川ナブコ | 村上 章 さん(33歳)

所属：工務部 横浜メンテナンス工務1課
道のり：多摩市立落合中学校(東京都)▶東京都立調布北高等学校▶
中央大学理工学部精密機械工学科

教えて!Q&A

- Q. 子どもの頃の夢は? A. 飼っていた犬のお医者さんが優しく面白くて、獣医になりたいと思っていました。
- Q. 「働く」理由は? A. 家族の幸せのため。“やりたいこと”を仕事にできている喜びも感じています。
- Q. どんな人におすすめ? A. 機械いじりが好きな人。人と話すことも楽しいと思える人。

「お客様のために」という誠実な想いが 自分自身の誇りに変わる

安心安全を見守る縁の下の力持ち

横浜駅やみなとみらいエリアなど、商業施設やマンションが立ち並ぶ横浜市西区。そんな横浜の中心部ともいえるエリアを担当し、建物に設置されている自動ドアを点検・修理するのが私の仕事です。大きなオフィスビルではフロアごとにエレベーターホールがあったりと、自動ドアの数が100カ所以上になることも。それらを定期的にメンテナンスすることで、故障や事故を未然に防いでいるんです。

神奈川ナブコの自動ドアには、扉部分に水色の「NABCO」マークがついていますが、その“心臓”ともいえるエンジン部は皆さんの頭上にあります。人を感知するセンサーや、ドアを開閉させるモーターにコントローラー、そしてレール吊車の下にぶら下がるように取り付けられた扉…。内部のボルトが緩んだり、ゴミや埃が溜まったりしていないか、ドアはスムー

ズに動いているかなど、設置状況によってはヘッドライトをつけ天井裏にまで入り、丁寧に点検していきます。



「お客様第一」というゆずれない想い

入社して5年、最も大切にしているのは、お客様の“安全に動いて当たり前”という気持ちを裏切らないこと。問題なく動いていても、例えば開閉時に小さな異音があったり、ガタつきが出てきたり…といった、危険因子となり得る小さな変調を見逃さず、先手を打つ。それがプロの仕事です。

部品の交換などにはもちろん費用がかかりますが、安全に自動ドアを利用いただくためにはご理解いただかなければなりません。前職で自動車の営業をしていたときは“利益を上げなければ”と焦り、本当にお客様に必要なものかどうか分からないまま新車をお勧めしたこともありましたが、今は胸を張って“お客様のためのはず”とご提案できるようになりました。コロナ禍でタッチスイッチ式の自動ドアを敬遠される方も多いため、手を近づけるだけで開くセンサーへの交換をご提案させていただくと喜ばれることも。どんなときでも、ご相談いただいた内容には「できない」とは言わず、まず仲間と一緒にどうしたらできるのかをとことん考える。そんな日々の積み重ねが、結果として会社の利益につながっていくのだと実感できるようになったのも、この仕事に出会えたからかもしれません。

自動ドアの心臓、エンジン部はこうなっています!



出展： <https://www.knabco.co.jp/maintenance/guidance06.html>

日々人が往來を繰り返す自動ドア。精密な部品が集中し何千回、何万回と動作するなかで消耗は避けられません。安心安全に使い続けていただくために、小さな部品一つひとつ、メンテナンスをしています。



やればやるほど楽しくなる“学び”を

学生の頃は、サッカー、ハンドボール、軽音楽にダンスと、色々なことに挑戦しました。新しいことを身につけるには、時間と労力が欠かせません。自主トレーニングをしたり、常にボールに触れたりして、一歩ずつ自分のものにしてきました。この仕事は現場によって自動ドアの形状や構造が異なり、地道な努力と体力が必要ですが、学生時代にコツコツと頑張ってきた経験が役立っていると感じますね。昔からゲー

ム機を分解して修理をするなど機械いじりも大好きでした。だから“やらなければいけないこと”ではなく、“楽しくて、自ら進んで勉強したい”と思えるこ



と”を仕事にできたのは良かったです。学生のうちから好きなことをたくさん見つけておくと、将来の選択肢が増えるのではないかなと思います。

今後の目標は、お客様からだけではなく、「対応の難しい現場でも、村上がいてくれるなら大丈夫!」と先輩や後輩から信頼される存在になること。自分自身をアップデートし、学び続けることを楽しんでいきたいと思っています。

私が大事にしていること

思いを伝えるための“言葉えらび”

仕事は色々な人と関わるので、敬語が使えるといったマナーだけではなく、“伝え方”も重要。例えばミスをしたとき、怒鳴られたり責められたりしたら、モチベーションも下がってしまいますよね。自分の考えが絶対だと思わず相手に寄り添い、ポジティブな声掛けで思いを伝えられるように心がけています。

会社概要



会社名：株式会社神奈川ナブコ
住所：横浜市西区花咲町7-150
TEL：045-324-0725
事業概要：日本の自動ドアのシェア約50%。自動ドアやステンレスサッシなどの建材の販売、施工、メンテナンス等を通じて、「快適で、便利で、安全な街づくり」に貢献しています。



村上さんは、学生の頃からの経験や自分が好きだと思うことが今の仕事につながっていると語ってくれました。これまでを振り返り、あなたが好きなこと、得意なこと、やっていて楽しいことをあげてみよう!

モノづくりの現場に欠かせないのは 信頼をつなぐコミュニケーション

ねんちゃく

農業から医療、エレクトロニクスまで、様々なシーンで活躍している粘着製品を開発・製造する大協技研工業で働く黒田さん親子。仕事や働くことに関するだけでなく、親子としての関係性や、職場でのコミュニケーションについてなども聞いてみました!



目指すのは「家族」のような あたたかくも強いチーム

Q. 入社のきっかけは?

もともとは電気系の業界で、転職も何度か経験しました。粘着製品を扱う大協技研工業は一見まったく別の業種ですが、手がける製品が家電製品やOA機器、自動車など、実に多様な分野で活用されていると知り「この仕事には将来性がある」と感じました。また、廊下やお手洗いまで清掃が行き届いていて、社員を大事にしている会社だなあと感じたことも決め手となりました。

Q. どんな仕事をしていますか?

現在は品質保証部として、完成した製品の寸法や粘着の強度がお客様の提示する規格に合っているかを検査しています。情報システム部も兼任しているので、お客様のご注文から出荷までを管理する受発注システムのメンテナンスや、職場のPCのトラブルなどにも幅広く対応。前職で培った知識や経験を活かして、一緒に働く仲間をサポートできるのは嬉しいですね。

Q. 仕事で大切にしていることは?

大協技研工業はお客様のご要望に定めるオーダーメイドの製品づくりが強み。ご指定の納品日にご要望通りの製品を確実にお届けするためには、部門間で連携することが大切です。例えば、営業担当から品質に関する質問を受けたらメールだけでなくデスクまで行って説明するなど、情報に“感情”をプラスするようにしています。日々声をかけあうことで連帯感も生まれますし、いつでも率直に自分の意見や改善案の出せる“家族”のようなチームが理想です。

Q. 職場での友梨香さんは…?

本当の家族である娘とは、職場ではあくまで一社員として接しています。先輩として相談にのってあげたい…と思うこともあります。自宅では仕事の愚痴や弱音を聞いたことがないんです。自分で決めたことをまっすぐやり遂げようと努力する姿勢は頼もしいと感じますね。これからも経験を積みスキルを上げて、この職場を“自分の居場所”にしたいですね。



品質管理/業務管理

くるだ しんいち
黒田 進一 さん(55歳)

■所属:
品質保証部/情報システム部 課長
■道のり:
藤沢市立大庭中学校▶
藤嶺学園藤沢高等学校▶
富士通学園



会社名：大協技研工業株式会社

住所：座間市栗原920-3（座間事業所）

TEL：046-252-9311

事業概要：粘着製品の企画・設計・開発・加工・販売。創業以来のノウハウと確かな技術力・創造力で、あらゆる産業のお客様の課題を解決します。



成長したいと思えるのは 支えてくれる人たちがいるから

Q. 入社のきっかけは？

実は高校生の頃、父の勤める大協技研工業でアルバイトをしていた時期があった。両面テープの製造工程を手伝っていたのですが、職場の皆さんがいつも丁寧に仕事を教えてくれて嬉しかったですね。父からも職場の雰囲気の良さは聞いていたので、その頃から「将来はここで働きたい」と思っていました。「PCを使った仕事」というのも、今思うと父が家で仕事をする姿を見ていたことで影響を受けたのかもしれない。

Q. どんな仕事をしていますか？

主に病院や食品工場の出入り口などで塵や埃をキャッチする、粘着剤を活用した「クリーン製品」の受発注を担当しています。ご注文いただいた製品を納期までにお届けできるか、製造に必要な資材の在庫があるかななどを各部署に掛け合い、システムに入力していきます。

Q. 仕事で大切にしていることは？

「今日中に追加で発送してほしい」といった緊急のご連絡などもお受けする

ことがあるので、常に迅速な対応を心がけています。分からないことは抱え込まずにすぐ上司に相談し、資材や既存製品の在庫も、切らす前に把握するようにしています。「製品届いたよ、ありがとう」というお声を電話で直接いただけることが、やりがいや達成感につながっていますね。もともとコミュニケーションをとることは得意ではないのですが、担当しているのはお客様と社内をつなぐ仕事。私もなるべく多く言葉を交わすよう、直接顔を見て会話することを心がけています。

Q. 職場での進一さんは…？

私も勤務中は「課長」として接しています。現在入社3年目で分からないことも多いのですが、早く“自分にしかできない仕事”を身につけたいですね。部署は違いますが、受発注システムでトラブルが起きたときにサッと対応してくれたり、周りの社員さんからも頼りにされている父の姿を見てると、すごいなと憧れますね。私もいつか、信頼される社員となって活躍できたら…と思っています。



製品管理業務

くろだ ゆりか
黒田 友梨香さん（22歳）

■所属：
管理本部 業務部

■道のり：
座間市立南中学校▶
神奈川県立瀬谷西高等学校▶
湘北短期大学情報ビジネス総合学科

おい
**ポンパドゥルの“美味しさ”は、こうして創られる
 商品開発の舞台裏に潜入!!**



せがわ ゆうき
瀬川 友毅さん(32歳)

■所属：製品開発部 チーフ
 ■道のり：
 枚方市立蹊跎中学校(大阪府)▶
 大阪府立香里丘高等学校▶
 立命館大学経済学部経済学科

会社概要



会社名：株式会社ポンパドウル
 住所：横浜市中区元町4-158-1
 TEL：045-662-7156
 事業概要：パンの製造および販売。店舗内の
 工房で生地からパンを作るお店を全国
 に展開し、焼きたてのパンをお届けして
 います。

例えば、
 栄養価の高い話題の
 スーパーフルーツ「アーツ」の
 調べてみると、本場の中東や
 アフリカではクレミと一緒に
 食べることも



**① 市場調査
 アイデアを考える**

ポンパドウルでは毎月12日に、
 新商品が店頭に並びます。季節に
 合わせた旬のフルーツの他、流行
 の食材は常にチェック。

味はもちろん、見た目や色味、
 食べやすさなども重要。お客様が
 食卓で手に取るシーンまでをイメ
 ージしながら、世の中の動向を探り続
 けています。

**② 新商品の
 コンセプトを決める**

商品開発のメンバーがアイデアを
 持ち寄り、商品ごとにコンセプトを
 固めていきます。

食材からだけでなく、「おうち時
 間が増えている」といった視点から、
 家族で楽しく食べられる商品を考え
 することも。アイデアを共有し、構想
 をふくらませていきます。

③ 試作

商品案を絞り、試作します。生地
 の配合や形状、仕上げのトッピング
 なども検討。

どの店舗でも同じ“ポンパドウル
 の味”になるように、材料の分量
 や作業手順をまとめたレシピを作る
 ことも、私たちの仕事です。

瀬川さんのこと、教えてください!

Q. 商品開発のヒントはどこから?

開発を担当し始めたのは1年ほど前。「自分が食べたいものを作ればいい」と言われても、まだ先輩たちのようには思い浮かばず…。休日は何か手掛かりになることを探そうと街に出かけて新しいカフェを見つけたり、旬の食材を勉強しています。昔から分からないことを調べたり考えることは好きでしたね。

Q. 商品開発の仕事の難しさは…?

アイデアを出し続けていくことと、「美味しいことは当たり前」という壁をどう超えるか。見た目にインパクトを出したり、プラスアルファのアクセントになる食材を入れてみたり、何かひと手間加えて作るのがボンパドウル。ここでしか出会えない味を作ることを、常に目指しています。

Q. やっぱりパンが好きですか?

子どもの頃は、“ものづくり”全般に興味があり、「手に職をつけたい」と考えていました。料理も好きで、家族にチャーハンやパスタなどを作ったり。調理の専門学校への進学も考えましたが、ボンパドウルで“実践から学ぶ”道を選びました。

Q. どんな技術者になりたいですか?

先輩たちのように、自分ももっと腕を磨きたい。商品開発を担当するようになり、ゼロからパンを作る楽しさと奥深さを改めて実感しています。パン職人が競う世界的なコンテストもあるので、いつか出場したいという気持ちも出てきました。



毎回、奇数月に開催され、2ヵ月分の新商品を検討の商品化され店頭に並ぶのは、この会議を勝ち抜いたものだけ!

④ 商品開発会議

社長はじめ、役員や各部門の責任者が揃って試食する商品開発会議。自分たちの考えたアイデアを“商品”として認めてもらえるか、毎回緊張の瞬間です…!!

ここで最終的な味のバランスなどを調整し、販売価格も決定されます。



⑤ 新商品発売!

各店舗にレシピを届け、販売スタート!

売上げとして結果が目に見えて分かるので責任も感じますが、“自分が考えたパン”が店頭に並ぶ姿を見たり、販売スタッフから「新商品、評判いいですよ」という声を聴くと、モチベーションも上がりますね。



⑥ 店舗の巡回、サポート

各店舗を巡回することも重要な役割。

レシピに示した工程通りにパンがつくられているか、出来上がったパンの形や色、包装はキレイで美味しそうか、厳しい目でチェックするからこそ、“ボンパドウル”の味は守られていくのです。

プロジェクトの作り方



PROFILE



岡野 美紀子さん

Mikiko Okano

役割：リーダー

好きなお茶：抹茶、煎茶

好きな言葉：和敬清寂



久保田 昭子さん

Akiko Kubota

役割：デザインディレクション

好きなお茶：玄米茶、煎茶

好きな言葉：笑門来福



鈴木 理子さん

Riko Suzuki

役割：全体調整・管理

好きなお茶：煎茶、和紅茶

好きな言葉：日日は好日

岡野さん…岡、久保田さん…久、鈴木さん…鈴

“想い”をカタチに！身近な日本の文化を、チームの力で輝かせたい

建設会社と「お茶」との出逢い

岡. 栄港建設は、建築家が設計した住宅から様々な施設などを「カタチ」にする建設会社です。13年前から、女性の建築家、デザイナー、現場監督の感性を活かした仕事をするためのプロジェクトチーム「WH AIS (ワイズ)」を立ち上げ、色々な方とコラボしながら建築に携わってきました。そのなかでお茶屋さんの店舗の設計をいくつか手掛けたことをきっかけに、三重県の椿茶園つばきさんの市川さんからもお声掛けをいただき、新しい店舗づくりをお手伝いすることになりました。

“建物を造る”だけではないの…?

岡. 私たちが目指しているのは、単に「ハコを造る」だけの建築ではありません。店舗であれば、ご家族の想いやその土地の歴史、営んでいる商売のことまでしっかり理

解することが重要です。実際に三重県まで出向くと、椿茶園は有名神社のすぐそばの自然豊かな環境にあり、鈴鹿山麓すずかさんろくでとれた自家製の茶葉を販売していました。参拝後のお客様に「ここでお茶が飲みたい」という要望もいただいていたそうで、



喫茶スタイルでお客様に楽しんでいただける店舗空間の設計をし、合わせて店舗のロゴマークや商品パッケージ、リーフレットの作成など、トータルな提案を行いました。今では地域に愛される有名なお店

となった椿茶園から、今度は「お茶農家の後継者が育たず困っている。若い人たちにも日本茶の美味しさをもっと知ってほしい」という新たな相談を受けました。そこで生まれたのが「CHACHABY」です。

開発ヒストリーを教えてください！

岡. 椿茶園の市川さんの他、グラフィックデザイナーや建築士、男女6人でチームを編成し、まずは若い世代のお茶に対するイメージを調査しながら、どんなモノを創るのかというコンセプトを考えました。

久. 約1年半の開発工程のなかで、ここに3カ月も時間をかけたのは、“想いの共有”が大事だからです。ひとりの強い想いやデザインだけで走ってしまわないよう、「誰に何を届けるためのプロジェクトなのか」という軸を持つことが重要でした。

鈴. そこで、20~30代の女性たちをター

椿茶園さんと私たちが創り出した『CHACHABY』を紹介します！



ネーミングに込めた想い

手に取ってくださる皆さんにプロの味を“CHACHAっと”気軽に楽しんでほしい。日本茶農家さんを“チャチャチャ”と応援したい。そしていつも、日々の中に日本茶を。そんな想いで名付けました。



素材へのこだわり

日本の産地や農地を守るという視点から、環境への負荷も考慮。ティーバッグの素材をトウモロコシにしたり、ボトルで繰り返し飲んでもらうことでプラスチックの排出を減らしたい。若い方に持っていただくことで、社会も変わっていくと考えています。

ゲットとし、ティーバッグとボトルだけで誰でも気軽に美味しい日本茶を楽しめるようにと、「CHACHABY」のアイデアが生まれました。

岡.製品化にあたっては金額設定も重要。まずは多くの方に手にとっていただけるよう、ワンコインで購入できるボトルにするために容器の素材を検討し、販売計画などもしっかりと立てていきます。

久.デザイン面では、ボトルの容量に対してお湯や水の分量がどれくらいなら美味しいお茶が味わえるのかを市川さんと検証。その上で、一目でわかる目盛りと「欲しい」と思える可愛さを併せ持ったデザインを目指して、当初のコンセプトに立ち返りながら何度も検討を重ねました。

鈴.その他にも、「CHACHABY」という商品のブランドを守るために商標登録[®]を行うなど、商品を世に送り出すまでには本当にたくさんの段階を踏むということを実感しました。

何かを始めるときに、大切なことって？

鈴.やはり、同じ目標に向かって協力し合える仲間がいると心強いです。“軸になる想

い”は、チームを一つにまとめると感じました。私自身まだ入社3年目なのですが、今回のプロジェクトでは対象世代としてお茶に対するイメージを率直に伝えたり、ボトルカバーに流行のくすみカラー^おを推すなど、自分なりに意見も出させてもらいました。“新しいこと”を立ち上げる瞬間に立ち会えたことは、社会人としても貴重な経験になりました。



久.私が大切だと思うのは、情熱とアイデア。机に向かって「さあ考えよう」では、新しいものは生まれてこないと思うんです。テレビのなかでも街のなかでも、私たちの日常には、アイデアのタネがあふれています。身の回りのことに興味を持ってアンテナを張っておくと、“引き出し”が増えていくと思います。

新しいものを生み出す力をつけるには？

岡.「自分は今のままでいい」と守りに入らず、まずは一歩踏み出してみると道が開けると 생각합니다。「これをやりたい」がある人は諦めないでほしい。頑張っていれば、あなたの近くにアイデアを持っている人が必ず現れるはずですよ。

鈴.私は自分にプレーキをかけてしまいがちなところがあるのですが、苦しい時でも自分が“面白い”と思える方に進むようにしています。「やっちゃえ！」という勢いも、時には必要かもしれません(笑)。

“チーム”って、いいですね！

久.接点のない人でも、プロジェクトを通して団結していけるということもあります。一緒に仕事をしていくことで、楽しめる仲間が増えていくというのは大きいですね。

岡.そしてそこに、自分の居場所を見つけられるかどうか。大変でネガティブなことだって、仲間と共有できれば力になります。皆さんも学校生活の中で、是非意識してみてください。

※商標登録…商品やサービスのマークやネーミングなどを国(特許庁)に登録すること。

会社概要



会社名:株式会社栄港建設 住所:横浜市港北区北新横浜1-7-8 TEL:045-542-1973
事業概要:施主様の「夢」を建築家がかたちにし、その設計図の内容の意図を深く理解し、あらゆる技術と経験を駆使して施工し完成させる仕事です。



宮大工棟梁に聞く!

でんとう ともしび
伝燈の“燈”を
次世代に
つないでいく力



若手宮大工へ、棟梁直伝のカナナ削り指導

PROFILE

はなます もっこう しゃじけんちく
株式会社 花升木工 社寺建築
みやだいくどうりょう
宮大工棟梁(代表取締役)

市川 晶麻 さん (47歳)
Akio Ichikawa

道のり: 伊勢原市内の公立中学校 ▶
神奈川県内の公立高校(普通科)

COMPANY



HPにて宮大工になるための
最新情報をご覧ください

会社名: 株式会社 花升木工 社寺建築
住 所: 伊勢原市上粕屋1182-3 (伊勢原本社)
横浜作業所 / 愛川町社寺建築専門加工場
T E L: 0463-93-6665
事業概要: 神社仏閣の新築・改修工事を手掛
け「宮大工の木造建築技術」で「価値ある建造
物」を提供する職人の社寺建設会社です。

年輪のように木造技術を重ね、1400年以上続く“道”を突き進む

Q.“宮大工”って、どんな仕事?

A. 神社仏閣の建築や改修などに携わる木造大工を、宮大工と呼びます。お寺の本堂などに見られる“木組み”は日本古来の耐震技術であり、宮大工がきれいに鉋がけした木材は美しいうえに天然の防水効果がある。数百年かけて育った木々を数百年先まで建築物として遺すその腕は、ものづくりの神髄。宮大工は仕事である前に“道”であると、常々感じますね。私たちの造り上げた“建物”は、後世に渡り多くの人々に愛される“場”に進化していくのです。

Q. どうやって宮大工に…?

A. 私が高校を卒業し宮大工を志した頃は就職氷河期で、新卒で正社員として雇用する社寺建築会社ほとんどありませんでした。それでも夢を諦めず、ご縁をいただき複数の宮大工棟梁のもとで修業させてもらえるチャンスをいただいたんです。

Q.“棟梁”って、どんな人のこと?

A. 棟梁とは「建物一棟をすべて自分の腕で納められる器量を持ち、現場をまとめ上げるリーダー」のこと。宮司さんや住職さん、参拝の方々とも日々お話しでき、心も磨かれますね。現場は神聖なパワースポットでもあり、技術や責任感だけでなく、“人間性”の成長も実感します。

Q. 宮大工に必要な能力は…?

A. 宮大工というと、“華やか”な技術の才能をイメージするかもしれませんが、一番大切なのは地味にコツコツ続ける“継続力”。工事は数年に及び、暑い日も寒い日も木の造作をする。地道な作業を繰り返し謙虚に学び続ける姿勢が、宮大工としての腕を磨きます。子どもの頃に少年野球で“続ける力、諦めない心”を習得したことも、この仕事に活かされていると感じますね。

Q. 私たちも、宮大工になれますか?

A. 宮大工の技術伝承にはマニュアルや教科書もなく棟梁の背中を「見て真似て学べ」とされていますが、私は宮大工を志す若者の育成にも着手しています。あまり知られていませんが、実は宮大工は“世界最古の職業”。どんな時代も乗り越え継承され続けた宮大工の技は、これからも残り続けるはず。若い世代の皆さんにもこの先1000年、この伝燈を受け継いでほしいと願います。



社寺建築現場にてノミ技術指導

社長に聞く！

道を切り拓き、前進する力



PROFILE

有限会社北要工業
代表取締役

工藤 要さん (47歳)
Kaname Kudo

道のり：札幌市立札幌中学校 (北海道) ▶
NHK学園高等学校 (通信制)

COMPANY



有限会社 北要工業

HOKUTO KOGYO



会社名：有限会社北要工業

住所：横浜市磯子区上中里町443-8

TEL：045-771-2782

携帯：080-8808-8949

事業概要：崖や山の斜面を崩落などの土砂災害から守る法面工事の施工と管理を行っています。

地域を守り、日本を守る。その強固な想いが“誇り”となる

Q. 北要工業の仕事って？

A. 新しい住宅地の造成や高速道路の建設の際、山を削ったり(切土)土砂を盛ったり(盛土)して平地をつくりますが、そのときにできる斜面が“法面”です。私たちは、この法面を保護し崩落や土砂災害を未然に防ぐ専門家。エアコンプレッサーを動力とするホースでモルタルを吹き付け、コテで仕上げます。ロープで体を保持し1m～30m位の高所で作業するのは怖さもありますが、“この手で安全を創る”という誇りにあふれる仕事だと思います。

Q. 工藤社長について教えてください！

A. 中学生の頃は悪い仲間とつるんでケンカをしたり、学校にはほとんど足が向かなかったんです。17歳で単身横浜に出てからは、地中を掘り穴をあけるボーリング工事に従事し建設の基礎を身につけ、27歳

のとき父からこの会社を引き継ぎました。昔は勉強嫌いでしたが、合格率3割の1級土木施工管理技士を取得するなど、社会人になってからは夢中で勉強しました。今思うと、学生の頃は学ぶ意味も勉強の仕方でも分からなかったんでしょうね。

Q. どんな思いで、仕事をしていますか？

A. “感謝”が一番。土木工事は規模も大きく、一人では不可能なので、お客様はもちろん、ベテランから若手の職人、関係会社の方々との繋がりがあってはじめて仕事ができます。周りの信頼を得ることに“教科書”も“正解”もないので、どんな仕事にも手をあげ、実績を重ねてきました。

また法面工事の費用は、国や県など行政の委託で、税金で賄われるものがほとんど。北海道南西沖地震や東日本大震災など各地の災害復旧などにも携わっており、

気持ちは“公務員”と同じ。身につけた知識と経験を社会に還元するつもりで、私たちは日々現場に立っているんです。

Q. 中高生へのメッセージを！

A. いくつになっても何にでも挑戦できるので、学ぶことを諦めないでほしいですね。そして、法面工事は“キツイ”イメージを持たれがちですが、数学や物理の知識も活かれますし、自然が好きな人にとっては最高の職場。今後は女性が活躍できる環境も目指していますので、先入観にとらわれず、肌で感じてみてもらえたら嬉しいですね。



法面での吹付作業の様子



セラミックフィルター・濾過機
営業

日本濾水機工業株式会社 | 森松 微香 さん (41歳)

所属：営業部 濾過ソリューション営業課
道のり：越谷市立栄進中学校(埼玉県) ▶ 埼玉県立三郷北高等学校

教えて! Q&A

- Q. どんな性格? A. 先々考えてネガティブになりがちですが、“回復志向”で乗り切る!
- Q. 子どもの頃の夢は? A. 体が弱くてよく入院していたので、優しい看護師さんに憧れていました。
- Q. 「働く」理由は? A. 社会との“繋がり”を感じ、役立っていることを実感したいから。

自分で“道”を切り拓こう 挑戦したからこそ見えた“新しい景色”

確かな技術で寄り添い続ける

ロスイキは、ミクロン単位で液体から不純物を取り除く“濾過”のプロフェッショナル。皆さんも理科の実験で液体を濾過したことがあると思いますが、実は無色透明の水にも、目には見えない微細な汚れや雑菌が含まれているんです。私たちが提供するセラミックフィルター(濾材)や濾過機から作られた無菌水は、ワクチンなどの注射用水としても活用され、皆さんの健康や生活を支えています。



私は、飲料メーカーや香料メーカーの生産現場に濾過機や濾紙などを納める営業担当。ドリンクやフレグランス製品にほんのわずかでも原材料の果物や植物のカケラが入れば品質に関わる大きな問題です。納品後も定期的に部品を交換したり新たなフィルターをご提案するなど、こまめなフォローが大事ですね。

自分を成長させてくれる仕事

現在、入社14年。最初の8年は営業担当を補佐する事務の派遣社員でしたが、大手企業からも信頼を得ていく先輩社員を見ているうち、「私もやってみたい」と思うように…。女性の営業担当は前例がないことも承知で社長に直談判すると、驚きながらも「やってみようか」と背中

を押してくれたんです。濾過機の構造も知らないうえに人見知りな私にとっては無謀な挑戦でしたが、やると決めたらには絶対に自分に負けたくない。展示会に足を運んで勉強し新たな販路を開拓するなど、努力を続けています。

営業に必要なのは、ドラマのような流暢なプレゼン力ではなく、お困りごとやご要望をしっかりと汲み取り、誠心誠意解決に向け行動する姿勢。働くとは“誰かの役に立つこと”だと、改めて感じています。



うちの会社のスゴイところ!

濾過の技術とともに歩んだ1世紀の歴史

日本濾水機工業は大正7年に創業し精密濾過に特化した技術を培い続け、2018年に創業100年を迎えました。セラミックフィルターを製造するレンガ造りの焼成窯(写真)は今も現役。百年企業の看板の重みは、私たち社員の誇りでもあるんです。

会社概要

会社名：日本濾水機工業株式会社
住所：横浜市南区井土ヶ谷中町91
TEL：045-712-1211

事業概要：「社会をより良くするためのモノを作る」という創業理念のもと、極限なまでの“きれいな水”を造りだすフィルター、濾過機、水処理装置の設計からメンテナンスまでを自社で対応しています。





自動車整備士

神奈川三菱ふそう自動車販売株式会社 | 坂本 光さん (22歳)

所属：横浜支店 整備工場
道のり：横浜市立末吉中学校 ▶ 神奈川県立川崎工科高等学校機械科

教えて! Q&A

- Q. 子どもの頃の夢は? A. プロ野球選手。父の野球好きが影響して、今も草野球を続けています。
Q. どんな人におすすめ? A. 前向きな気持ちがある人。向上心があれば技術も知識もついてくる!
Q. どんな会社? A. 賑やかな職場。コミュニケーションのとりやすさは大型車を扱うのに必須なのかも。

技術と知識をさらに重ねて 社会のために安全をつくる

大切なのは、好奇心と向上心

学生の頃から何でもやってみたくて飛び込んでいくタイプで、野球部にボランティア、応援団では副団長を務めてきました。自動車整備という仕事に就いたのも、専門的な知識があったわけではありませんが、父と一緒に自宅の車の洗車やパーツ交換などをしてきた思い出があり興味が湧いたんです。新入社員には先輩社員が指導員としてついてくれると聞き、ここなら安心して仕事を身につけ、

成長していけると感じました。

とはいえ、私たちが扱うのは乗用車ではなくバスやトレーラーなどの大型車。整備工場に巨大な車体が何台も並ぶ姿を初めて見たときは「こんな大きな車を扱うのか」と圧倒されました。車種によってボルト一つとっても形状が異なるため、知らなかったパーツが出てくる度に分厚い整備解説書を広げて勉強し、先輩に整備の基本の一つずつ教えてもらいました。

が、先輩の作業を見ながら手順を学び、工具を使いやすいところに出しておくなど、自分から進んで行動し、経験することを大切にしています。

今は、毎日多くの大型車両と向き合なかで“事故を未然に防ぐ”という責任を深く実感する日々。この仕事は社会貢献に直結すると自覚するようになりました。常に向上心を持ち続け、もっと色々な作業を任せてもらえるよう、成長し続ける自分でいたいですね。



「できること」を自分で広げる

私が担当するのは車を安全に走らせ続けるための車検業務で、主にタイヤのグリス(潤滑剤)交換や、エンジンオイル交換を行っています。まだエンジンの載せ替えじゅうせいびというような重整備はできません



うちの会社のスゴイところ!

世界初の量産型EVトラック

2017年、世界初の量産型EVトラック「eCanter」が登場。CO2を含む排気ガスを一切排出しないゼロ・エミッションの輸送手段として注目されています。エンジンがない車両の整備の知識と技術が必要となりますが、新しいことへの挑戦を楽しんでいます。

会社概要

FUSO 神奈川三菱ふそう自動車販売株式会社

会社名：神奈川三菱ふそう自動車販売株式会社

住所：横浜市鶴見区安善町2-1-7

TEL：045-414-2511

事業概要：神奈川県内を中心に、三菱ふそう社製のトラックやバスの販売や各種車両のアフターサービスを通じて、物流と人々の生活を支えています。





福祉用具
営業

株式会社メディケアー | 後藤 海 さん (28歳)

所 属：メディケアセンター秦野
道のり：小田原市立泉中学校 ▶ 相洋高等学校 ▶
神奈川大学法学部自治行政学科



教えて! Q&A

- Q. どんな性格? A. ポジティブ。人生は一度きりなので、楽しまないともったいないと思います。
- Q. どんな人におすすめ? A. 誰でも! おじいちゃんおばあちゃんを大切に思う気持ちは、みんな持っているはず。
- Q. どんな会社? A. “仕事だから”ということではなく、心から優しい、思いやりのある人が多い。

この先も続く人生だから 笑顔で過ごせる毎日を届けたい

これまでの経験が“天職”につながる

私がこの仕事に出会った最初のきっかけは、大学時代に友達から誘われたスポーツジムのアルバイト。初めは事務の仕事のつもりが「トレーナーにならない?」と声をかけられ挑戦するうちに、トレーニング器具を使いながらお客様をサポートし、体型のお悩みを解決していくことに大きな喜びを感じるようになりました。

会話のなかでご家族の介護のお困り事を伺うことが多く、自然と「自分にできることはないか」と福祉関係の職種を調べるようになり、杖や車いすなどの介護用品を通じて高齢者の方々の生活を支えるメディケアーの存在を知りました。「ここなら、困っている人の助けになれる」と強く感じ、就職を即決したんです。



支えたいのは“人生の一部”

大切にしているのは目の先の売上げよりも、お客様がいつまでも自分らしく生活できるように寄り添うこと。例えば「寝室に手すりをつけたい」というご相談があれば、担当のケアマネジャーさんと一緒に、ご本人の握力や足腰の状況、リハビリ内容などを確認します。商品の提案をする前に、「おうちではどんな風に過ごしたいですか?」と、目と目を合わせて会話することも重要。その方のご希望を伺ったうえ

で、腕の力で引き寄せて立つ突っ張り棒タイプか、身体の重心をかけて立ち上がる置き型タイプか…と商品を絞り込みます。

“レンタルする”ということ自体に抵抗をお持ちのお客様もいらっしゃいますし、無理に商品を勧めることはありませんが、確実にサポートが必要だと判断したときはそのまま帰るわけにはいきません。これからも“お客様を助けたい”という気持ちに正直に、誠心誠意この仕事に向き合い続けていきたいと思っています。

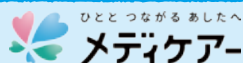


私が大事にしているコトバ

“山椒は小粒でもぴりりと辛い”

私は体格が小さく、学生時代もサッカー部で苦戦したからこそ、“自分の強み”を活かすことを大事にしています。この仕事でも、介護ベッドの納入などの力仕事では体の大きなスタッフが頼りにされがちですが、“お客様に寄り添う気持ち”では負けない! と思っています。

会社概要



会社名：株式会社メディケアー
住 所：藤沢市藤沢1027
T E L：0466-23-2311

事業概要：神奈川県下を中心に福祉用具のレンタルや販売、リフォーム工事等、「福祉用具のコンサルティング」を中心としたサービスを提供しています。



仮設機材管理

株式会社ファームマネジメント | たかの ゆうり 高野 優里さん (23歳)

所 属：仮設機材管理事業部 京浜機材センター
道のり：川崎市立臨港中学校 ▶ 神奈川県立川崎高等学校（定時制）

教えて! Q&A

- Q. どんな性格？ A. 「人見知りしない」と言われる。人と話すことは嫌いではないです。
Q. 「働く」理由は？ A. 稼いだお金を貯金中。夢が出来たときの資金にしたい！
Q. どんな人におすすめ？ A. コミュニケーションは必要ですが、挨拶が基本。あとは、体力！

頑張る姿を見てくれている人がいる 努力の先には成長がある

運命の“出逢い”！?

私が高校生のときは、仕事のイメージも将来やりたいことも特になかったのですが、“社会に必要不可欠な業界”での“工場勤務”を想定していました。そんな時『みらい百花』の前身の冊子をめくっていて目に留まったのがファームマネジメント。濃いブルーの作業服がカッコいいなと見学に行くと、工場勤務とは真逆の屋外での作業…不安はあったものの、その日会った社長がフランクに「うちにおいでよ!」と言ってくれたことが嬉しくて、そのまま応募を決めたんです。

ゼロからでも、努力は実を結ぶ

京浜機材センターは、建設工事現場で使われる足場機材を管理する場所。



最初に任されたのは、ここで積み降ろされる機材の種類と数をチェックする「検収員」という仕事。会社でも初めての専門の役割で担当は私一人。マニュアルもなく心が折れかけましたが、お客様にも臆せず「この機材の使い方は？」と声をかけ、単管パイプやそれを固定するクランプ、二百以上もの機材を覚えていきました。

今年で入社5年ですが、支えになったのは学生時代に吹奏楽部で叩き込まれ

たコミュニケーション力と周りへの気遣い、そして「良いことも悪いことも、誰かが見ているよ」という母の言葉。機材や仕事の流れも把握できるようになり、フォークリフトのオペレーターも任されている今の自分に、私自身が驚いてます(笑)。大きなビルや遊園地などで足場が組まれている姿を見るとこの仕事の大切さを実感しますし、今は「仕事は楽しい」と胸を張って言えると思います。



思い出の恩師

“前向きに取り組む続ける力をくれた先生”

吹奏楽部の顧問だった草野先生。中学の演奏会で初歩的なミスをした私を「これを糧に、次にまた頑張ればいい」と励まし、落ち込んだ気持ちを晴らしてくれました。喝を入れられることもありましたが、ユーモアもあり、人として大切なことを教えてくれた先生でした。

会社概要



会社名：株式会社ファームマネジメント
住 所：横浜市都筑区茅ヶ崎中央26-10 ソレイアードⅢ 2階
TEL：045-949-0622
事業概要：神奈川県内で建設用の仮設（足場）機材の積み降ろし・検収・整備等のメンテナンスを行う他、事務やコールセンターなどの人材派遣事業を行っています。



電子機器
配線・組み立て

株式会社シーエス工業 | 有馬 美穂さん(24歳)

所属：製造4課
道のり：広島市立伴中学校(広島県) ▶ 広島県立祇園北高等学校 ▶ 鳥取大学工学部社会システム土木系学科

教えて! Q&A

- Q. 子どもの頃の夢は? A. 「プリキュア」! 普通の学生が悪と戦う姿がかっこよくて、私も正義の味方になりたいと…(笑)
- Q. どんな人におすすめ? A. 地道な作業も苦にせず、ひたすら練習することにも前向きに取り組める人。
- Q. どんな会社? A. 社員もパートさんも海外の研修生もみんなが丁寧に仕事を教えてくれて、サポートしてくれる会社。

速く、正確に、美しく。 人の手が届ける高品質なモノづくり

「自分らしく働ける仕事」って!?

シーエス工業は、放送業界や医療現場で活躍する機器や、鉄道や駐車場などの監視、制御を行う装置を製作するなど、様々な産業を支えています。私が所属する4課では、その機器や装置を構成する基板や部品、配線などを、ボディとなる筐体(フレーム)のなかに正しく配置し最終製品として組み立てる工程を担当。スイッチやコネクターといった小さな部品を取り付け、“はんだ付け”で電気配線を接続します。



もともとモノづくりの分野に興味があり、「工場で働く」イメージを持っていた私。自動車や化学など色々な業界を見たなかでこの会社を選んだ理由は、人の魅力でした。面接のときから、社長と専務が私の話を聞きながら聞いてくれて、あたたかく歓迎してくださっていると実感できましたし、工場では、先輩や海外からの研修生が黙々と仕事をこなす姿を見て、ここで一緒に働きたいと思ったんです。

集中力を高め、技術を身につける

この仕事に必要なのは“疑って見る”力。塗布したはんだの量は適当か、配線を覆う被覆が溶けたりしていないか、常にチェックしながら作業を進めます。幼い頃から工作や折り紙が好きで手先は器用な

方だと思っていましたが、最初はまったくうまくできず…。先輩が担当した製品は配線が整然と並び、はんだもツヤがあってしっかりした強度で接合されていて、本当にキレイなんです。

入社から1年半、周りの方々に優しく教えてもらえる環境の中で仕事ができる喜びを感じながら、先輩たちのように手早く美しく高品質の製品をお届けできるよう、技術を磨いていかなければと気持ちを新たにしています。



仕事につながる勉強・教科：
イメージをカタチにする技術の授業

組み立ての際は図面を参考にしますが、配線を繋ぐ順番やレイアウトには“正解”がなく、自分なりに考えるんです。技術の授業で木製のバッグを作ったとき、「どう丸みを出す?」「どこまで削る?」と考えた“想像力”は、今の仕事にも役立っていると思います。

会社概要



株式会社 シーエス工業



会社名：株式会社シーエス工業
住所：平塚市西真土3丁目3番地7号
TEL：0463-59-9945
事業概要：半導体・電子部品の調達管理から、プリント基板の設計・製作・実装・製品組立まで、24時間体制でお客様の「困った!」を解決します。

職業インタビュー
INTERVIEW No. 15



ユニット鉄筋製造
業務サポート

株式会社ハウスメッシュ | やまざき まお 山崎 麻緒 さん (23歳)

所属：業務部

道のり：所沢市立北野中学校 (埼玉県) ▶

星野高等学校 (女子部) (埼玉県) ▶ 東洋大学経済学部経済学科

教えて! Q&A

- Q 子どもの頃の夢は? A 親戚のお花屋さんに憧れましたが、明確な「夢」はなかなか見つからず…。
- Q どんな人におすすめ? A 「褒められたいから」ではなく、目立たなくてもコツコツと頑張れる人。
- Q どんな会社? A 優しい。困っているときには、自分の仕事が忙しくても声をかけてくれます。

日々続ける“努力”でいつか、持って生まれた“才能”を超える

見えないところで、支えていく

学生時代は勉強も部活も真面目に取り組むタイプでしたが、不器用で人の前に立つのも苦手。これといった強みも見出せず、就職活動も「自分を採用してくれる会社があれば…」と消極的なスタンスでした。内定をいただいた会社の勤務地が遠方と判明し、家庭の事情もあって入社を断念。そんな時に出会ったのが、住宅建築の基礎工事に欠かせない鉄筋を製造・販売しているハウスメッシュでした。



鉄筋の知識はゼロでしたが、事務の仕事はコツコツやるというのは自分に合っていると思いましたし、「家が建てば外からは見えなくなるけれど、住宅建築を支える必要不可欠な存在」という鉄筋の役割に、自分自身の“在り方”としても共感する部分があったのかもしれない。

“責任”を、前進する力に変えて

ハウスメッシュには日々様々な住宅メーカーから新築物件の図面が届き、まず業務部でその寸法を読み取り、基礎工事に必要な鉄筋の太さ、長さ、本数を割り出し指示書にまとめます。それにそって工事部のスタッフが鉄筋を切断、溶接ようせつといった加工をしていくため、間違えられない重要な仕事。入社して1年が経ちますが、いまだに

平面図を立体的にイメージするのが難しく…。分からないことはそのままにせず素直に教えてもらい、経験を積む毎日ですね。

計算を間違えて落ち込むこともありませんが、通勤途中に新築の工事現場を通りかかると、「私の仕事はこうして誰かが住む家の一部になるんだ」と実感し、嬉しくなります。突出した“才能”あるからはないかもしれませんが、この仕事を諦めずに続けることで成長し、自信を持てる自分になれるらと思っています。



私が大事にしているコト

“苦手なことでも、投げ出さない”

ドラッグストアでアルバイトしていた学生の頃は人と話すことが苦手で、お店の電話が鳴ってもどこか他人事…。社会人になってからは「苦手なことを避けてはいけな」と、気持ちを切り替えました。温かく見守ってくれる先輩方の存在にも、いつも感謝しています。

会社概要

会社名：株式会社ハウスメッシュ

住所：座間市広野台2-5-1

TEL：046-204-8012

事業概要：鉄筋加工業。住宅用基礎ユニット鉄筋の製造・販売を通じて、お客様と地域に貢献し、共に成長できる企業を目指しています。





資源物収集運搬
ドライバー

横浜環境保全株式会社 | 中村 航也 さん (25歳)

所属：金沢事業所

道のり：川崎市立今井中学校 ▶ 神奈川県立多摩高等学校 ▶ 日本大学生物資源科学部生命農学科 ▶ 日本大学大学院生物資源科学研究科生物資源生産科学専攻

教えて! Q&A

- Q. どんな性格? A. 几帳面で、細かいことも気になる…。人と話す時もつい表情を読んでいます。
- Q. 子どもの頃の夢は? A. 電車の運転手。博物館のシミュレーターで運転体験をして爽快感と心地よさのとりこに!
- Q. どんな人におすすめ? A. 運転が好きな人。道を覚えるのが得意な人。方向感覚がいいとなお良いですね。

保冷車に載せて運ぶのは “地球の未来を守りたい” という想い

廃棄物を地球にやさしい資源に変えて

私の仕事は、コンビニエンスストアなどから出る廃棄処分となったお弁当やおにぎりなどを回収すること。でもこの2トントラックの保冷車に積み込まれるのはただの“廃棄物”ではなく、リサイクル施設でたい肥にして農作物の育成に活用したり、処理する過程で生まれるバイオガスを利用した発電につなげたりと、新たなエネルギーとして再生されるんです。

高校生のときに見たテレビ番組をきっかけに環境問題に関心を持った私は、農業に従事しようと生物や植物について学んでいたのですが、横浜環境保全が取り組む事業や社長の熱意に感動…。廃棄物を運搬するドライバーとして、地球環境の改善に取り組む道を選びました。



自分に合った仕事だからこそ力を出せる

私の担当は横浜市の北西部。毎朝5時から45カ所もの現場を回ります。運転中はどんなときでも「安全第一」。渋滞などのトラブルにも焦らず冷静に対応しなければならぬので、判断力が鈍らないよう毎日20時には就寝し、体調を整えています。そして、運転するのは一人でも、「会社の信頼を背負っている」という責任を忘れず、横浜環境保全のチームの一員として、常に思いやりある

運転をするよう心がけています。

この仕事は社会的意義をダイレクトに感じられるだけでなく、コツコツとマイペースに働きたい自分の性格にも合っていて充実感がありますね。自社にも生ごみをたい肥にする施設があるので、今後、学生時代に培った知識を活かせる機会もあるかもしれません。地球環境のためにできることを、少しずつ増やしていきたいと思っています。



私の選んだ学部・学科
“生物資源科学部生命農学科”

日本は外国に比べ食料自給率が低く、「食」に関して様々な問題を抱えています。畜産、動物、自然生物やバイオについて学んだり、実習では農作物の種まきから収穫までを経験。農業の大変さとその重要性を体感できたことは、自分のなかの大きな糧になったと思います。

会社概要



横浜環境保全株式会社

YOKOHAMA KANKO BUNSEN CO., LTD.



会社名：横浜環境保全株式会社

住所：横浜市中区山下町273 JPT元町ビル2F

TEL：045-651-6680

事業概要：“未来そして子供たちのために環境保全事業を通して地域社会に最も貢献する”をミッションとし、事業系廃棄物の収集運搬・処分やリサイクルを行っています。



住宅展示場
企画・開発・営業

株式会社サンフジ企画 横浜支社 | 鈴木 基氏 さん (39歳)

所属: 横浜支社 リーダー
道のり: 掛川市立西中学校 (静岡県) ▶ 静岡県立掛川東高等学校 ▶
宇都宮大学工学部応用化学科

教えて! Q&A

- Q. どんな性格? A. 歳の近い弟妹がいたのでよく面倒を見ていました。早くから自立心を持っているタイプでした。
Q. どんな人におすすめ? A. お客様のためにアイデアを考え、「ひと工夫」できる人。人と接するのが好きな人。
Q. どんな会社? A. 仕事に対して、お客様に対して、誠実に真面目に向き合おうとする会社だと思います。

仲間たちと創る“場の力”が、人々の暮らしを未来につなぐ

華やかなだけではない仕事の重み

サンフジ企画は、住宅メーカーが暮らしの安全や快適性を追求して創りあげた「モデルハウス」を一度に複数見学できる総合住宅展示場を数多く手掛けています。私が担当するのは、神奈川県内の川崎・横浜を中心とした4つの住宅展示場。敷地内の区画に出展してくれる住宅メーカーを探し、お客様が楽しめるイベントを考えるのが私の主な仕事。さらにイベントの内容やモデ



ルハウスの魅力を伝える広告も考えます。はじめはスマートでかっこいい広告業界をイメージしていましたが、実際はギャップばかり(笑)。住宅展示場にモデルハウスが立ち並ぶ姿は華やかでダイナミックですが、その裏側では地道な努力とコミュニケーションの積み重ねが必要な仕事でした。

展示場にモデルハウスを建てていただくには初期費用や建築費など金額も大きく、住宅メーカーにとっても大きな決断です。来場者数や年齢層などのデータや、立地の良い区画に空きが出るタイミング…、住宅メーカーが“ほしい”と思う情報をこまめに提供し続けてはじめて、出展を決意していただくことができます。

今求められる、変化に対応する力
当社以外にも住宅展示場を運営する会

社がありますし、コロナによって集客にはより一層の工夫と配慮が求められる時代。各モデルハウスへの来店予約システムや抽選でのプレゼント企画など、お客様に楽しく安心してご来場いただけるアイデアを仲間とともに日々考えています。

新しいチャレンジを繰り返す日々ですが、^賑やかなイベントのなかモデルハウスの玄関先に来場者の方々の靴がずらりと並ぶ光景を見ると、“この仕事をやっていて良かった!”と心から思いますね。



私が大事にしていること “自分から動く”

大学時代にアルバイトをしていた焼肉店では、お客様の様子やテーブルの状況を見て、声をかけられるよりも先に自分から動くことを心がけてきました。与えられた時間を無駄にせず、できることを探して行動する。これは社会人である責任として、今でも大事にしています。

会社概要



ランドマーケティング&プロデュース
株式会社サンフジ企画



会社名: 株式会社サンフジ企画 横浜支社

住所: 横浜市西区南幸2-20-5 東伸24ビル6F

TEL: 045-314-8466

事業概要: 関東・甲信越・静岡を中心に、住宅展示場を企画・開発・運営する他、土地活用のノウハウと実績を活かした温浴事業、宿泊事業、外食事業を手掛けています。



鉄筋工見習い

教えて! Q&A

- Q. どんな性格? A. 臆病で心配性だと思っていますが、周りからは「心配りができる」と言われることもあります。
- Q. 「働く」理由は? A. 家族を支えていきたい。いつか祖父母も一緒に暮らせる家を作りたいと思っています!
- Q. どんな会社? A. 社員はもちろん、海外からの実習生も、みんなが明るく楽しく話せる居心地のいい会社。

支えてくれる家族とともに 新たに踏み出す第一歩

挑戦と勉強は、将来の糧になる

EKSは、ビルやマンションなどの建築の基礎となる鉄筋工事を担う会社。中学卒業後すぐに就職を選んだのは、祖父の「早いうちから社会を知ったほうがいい」という助言がきっかけです。二人の兄がすでにEKSで働いていましたが、はじめは厳しい仕事に体力がもつか、機械をうまく扱えるか、他の人とうまくやっていけるか…夜も寝られないほど不安でした。

そんな僕もこの春に社会人となり、先輩方の指導のもと少しずつ仕事を覚えています。例えば、「スラブ配筋」を床一面に張り巡らすために、機械を使って鉄筋の片側を折り曲げ“片アンカー”を作ったり、鉄筋を結束線(針金)で固定したり…。鉄筋の重さや長さの計測など細かい計算

もあるので、メモをとりしっかり頭に叩き込みます。勉強は好きではないですが、今は逃げるわけにはいかない。18歳になると“玉掛け”の資格を取れるので、できることを広げるためにも取得したいと考えているんです。



与えてくれた愛情に感謝を込めて

僕は中学2年のとき学校に通えない時期があり、自分でもその理由が分からず、いつも周りの目を気にしていましたが、母が「誰も気にしてないよ、大丈

夫!」と背中を押してくれて。今こうして働いているのも、家族のおかげ。筋肉痛のひどい日も「今休んだらゼロからのスタートだよ」と励ましてくれますし、普段見せることのない“職人”の雰囲気をもっと、プロの目をした兄たちを間近に見られることも刺激ですね。

こんな僕でも社会でやっていける。小さな自信を積み重ねながら、周りに頼られる兄たちのような鉄筋工目指して頑張っていきたいと思っています。



※玉掛け…鉄筋をクレーンで持ち上げるときに、鉄筋に巻き付けたワイヤーをフックに掛けたり外したりする作業

私が大事にしていること

“ポジティブに考えよう!!”

僕らはものごとをネガティブに考えてしまうタイプですが、それではチャンスを見逃してしまうことも。新しい環境には特に不安を感じるけれど、その気持ちを認めて、心の準備をすれば大丈夫! 最初はつらくても、楽しさを見出せるようになれば、きっとうまくいくと思います。

会社概要



株式会社イー・ケー・エス

会社名: 株式会社イー・ケー・エス

住所: 横浜市港北区日吉7-22

TEL: 045-560-6100

事業概要: 土木建築工事における鉄筋の加工・運搬・組立。「誠意を尽くして一所懸命」仕事に取り組む、鉄筋工事のプロ集団。私たちは「鉄筋王」を目指しています。





建築
現場監督

サンキホーム株式会社 / 株式会社木本工業所 むらかみ いさむ 村上 勇 さん (23歳)

所属: 建築部 工事課

道のり: 寒川町立寒川東中学校 ▶ 神奈川県立厚木北高等学校 ▶
浅野工学専門学校建築工学科

教えて! Q&A

- Q. どんな性格? A. 家族もみんな明るく元気! 人と話すのも好きで、ずっとしゃべっていますね。
- Q. 子どもの頃の夢は? A. 小学生の頃は忍者に憧れて走り回り、側転やバク転の練習もしていました。
- Q. 「働く」理由は? A. 自分のため、趣味のため! フットサルや、下北沢・渋谷への買い物がリフレッシュ。

挫折のなかでも歩み続ける その一步が“明日の笑顔”につながる

「好き」じゃなくても、やってみる!

サンキホームは、茅ヶ崎や鎌倉など湘南エリアを中心に注文住宅を手掛ける工務店。小学生の頃自宅をリフォームする大工の姿に心惹かれ、高校2年で「家を建ててみたい!」と専門学校に進学したものの、設計の課題が難しく建築には苦手意識しか持てなかったんです。

それでも、なんとか友人に教えてもらい食らいつこうとする私に、「村上は会話ができるし、現場監督を目指したら?」と先生が勧めてくれたのがサンキホーム。20日間のインターンシップで、監督が電気、水道などの業者さんや大工職人たちと一緒に現場の施工方法について話し合っている姿を目の当たりにしたとき、「自分も挑戦してみたい」と思っただけです。幼稚園から

始めたサッカーでも、チームメイトと意見を出し合って戦術を練ることを楽しんできたので、きっとここでもやれるはずだと思えたのかもしれません。



大事なのは素直な自分、感謝の気持ち

入社から1年で、8棟の物件に携わりました。工期の管理に職人の手配、建築資材の選定から発注など仕事は多岐にわたるので、現場で分からないことがあったときはメモだけでなく写真に残し、職人や先輩の監督に質問。自分よりも経験豊富

な皆さんの仕事の手を止めることになるので、一度聞いたことは絶対自分のモノにするつもりで学んでいます。

ミスをして叱られることもあります、他愛ないことでも笑顔で声をかけるようにしています。職人たちとの距離感が縮まれば、仕事もはかどり、信頼も生まれるはず。現場監督としてのキャリアは始まったばかりですが、工事に関わるみんなが笑顔で現場に立てることを目標に、大変なかにも「楽しさ」を見つけ続けていきたいと思っています。



仕事につながる経験: “前向き”に変換

学生時代から周りの友達の色々な考え方にふれてきたので、仕事での意見の食い違いも“この人はこう考えるんだ”と受け止められます。夏の部活のキツイ走り込みも、次のステップに進むための試練。何事も前向きに捉えられたら、失敗からも得られることがあるはず。

会社概要

SANKI KIMOTO



会社名: サンキホーム株式会社 / 株式会社木本工業所
住所: 藤沢市辻堂元町4-15-17

TEL: 0466-33-3336

事業概要: 湘南を拠点に、漆喰などの自然素材を用いた安心の家づくりをご提案。神社仏閣などの左官・吹付工事も行っていきます。



鉄骨溶接

池田鉄工株式会社 | 川嶋 僚太 さん (30歳)

所属：相模原工場 製造部 溶接課
道のり：相模原市立清新中学校 ▶ 神奈川県立相模田名高等学校

教えて! Q&A

- Q. 子どもの頃の夢は? A. 建築の仕事をしていた父の手伝いをしたこともあり、建築家になるのかなと思っていました。
Q. どんな人におすすめ? A. 溶接はミリ単位での調整が必要。集中力のある人におすすめです。
Q. 働く理由は? A. 昔ながらの職人気質の良さも残しつつ、協力して仕事をこなそうとする新しい風も吹いている会社。

いいものを作りたい! 一人ひとりの“想い”を繋ぎ合わせて

大きな建造物を支える緻密な技術

池田鉄工は住宅やオフィスビル、倉庫などの骨組みとなる鉄骨を製造する会社。この工場で造られる鉄骨は、建物を支える「柱」や柱同士を水平方向に結ぶ「梁」となって皆さんの暮らしを支えています。私が担当するのは、その柱と梁をつないで補強する「ブラケット」という短い梁材を鉄骨に溶接する仕事。半自動溶接機の中から出てくるワイヤーを高温の電気ですかしながら混ぜ合わせ、冷やし固めて鉄骨本体(母材)と接合します。

大切にしているのは、仕上がりをイメージして考えること。接合部分になる開先という溝の幅はたったの7mm。1、2mmでも溶接の厚みに誤差があったり、熱を加えすぎてしまうだけでも鉄骨の強度に



影響が出てしまいますし、何より自分自身が納得できません。感覚をつかむには時間がかかりますが、中学生の頃からプラモデルの古いものと新しいものを組み合わせ自分流にバイクや車などを作っていたので、自分なりに「どうしたらいいか」を考え工夫していくのは楽しいですね。

妥協することなく腕を磨き続ける

地震の多い日本において私たちが果

たす役割はとても大きく、仕事に求められる精度もものすごく厳しい。池田鉄工の品質がお客様に高い評価をいただいているのは、現状に満足せず、常に一人ひとりが切磋琢磨しているから。同じ溶接でも、1つの作業を1時間でできる人がいるなら、「40分でやるにはどうしたらいいか?」と考える。うまくいなくても、考えることは無駄にはなりません。これからも試行錯誤を続け、「いい仕事」を追求していきたいと思っています。



仕事に役立つ資格：
建築鉄骨溶接技術検定(AW検定)

ベテラン溶接工でも難関といわれる建築鉄骨溶接の技量を証明する資格。受験料も高額で「受けてみる」と言われたときはプレッシャーでしたが、「期待されているんだ」と思うと嬉しかったですね。腕を磨き高品質の製品を提供し続けるためにも、勉強は欠かせません。

会社概要

池田鉄工株式会社

会社名：池田鉄工株式会社
住所：相模原市南区大野台3-25-29 (相模原工場)
TEL：042-753-2189

事業概要：創業70年余、鉄骨造を中心に技術を磨き、住宅・オフィスビル・工場等の建築鉄骨や耐震鉄骨の製作・現場納品・現場管理を行っています。





商業施設管理・運営

株式会社横浜岡田屋 | 佐野 太良 さん (25歳)

所属: 横浜モアーズ 管理グループ
道のり: さいたま市立春野中学校(埼玉県) ▶ 埼玉県立伊奈学園総合高等学校 ▶ 東洋大学社会学部社会文化システム学科

教えて! Q&A

- Q. 子どもの頃の夢は? A. 祖父がしていた消防士や、独創的な料理をつくるシェフにも憧れていました。
Q. どんな人におすすめ? A. 好奇心旺盛で流行に敏感な人!
Q. 「働く」理由は? A. 人や社会との繋がりを持つため、自分の人生をよりよくするため。

舞台の裏から“特別な一日”を届け続けたい

“人の生活に関わる仕事”をしたい

商業施設の企画や開発を行う“商業ディベロッパー”の職業を意識したきっかけは高校生の頃。自分が住む地域にショッピングモールができ、マンションや公園も整備され、人の流れが変わる様子を間近で見て「面白いな」と。街の発展が地域の人々の暮らしの豊かさに繋がると考え、地元密着の商業施設を運営している横浜岡田屋に入社を決めました。

現在担当している横浜モアーズは、『おしゃれを出かけたくなる、ちょっと特別なショッピングビル』。ここで管理グループとしてビル内の電気や空調設備が正常稼働しているか、40店ほどのテナントでトラブル等がないか、来店するお客様の安全・安心を裏から支えています。



緑の下から“館”を支える

日々の管理業務の他、今は大規模なビルの修繕業務も担当。建設会社から工事図面や進捗連絡を受けると、店舗運営に支障が出ないよう商品の納品時間・経路を組み直したり、お客様の通行止め箇所を検討したりします。警備員や各業者さんとの調整が必要なほか、テナントさんに依頼すべきことがあれば出向いて「なぜ必要なのか」まで丁寧に説明。時には、

費用の請求のお話や安全のために改善をお願いするなど、言いにくいことを伝えなければならない場面もありますが、日頃から率先して挨拶をしたり、小さな雑談も大切にすることで“話しやすい関係づくり”ができるよう心がけています。

私たちは表舞台で誰かに褒めてもらえることは少ないですが、テナントさんの役に立てたり、少しずつ綺麗に快適になっていく“館”を間近に見られることで、日々達成感を味わっています。



私が大事にしているコトバ
“伸びしろしかない!”

以前は営業部でイベントの企画などを手掛けていて、1年ほど前に管理部へ異動。まったく違う分野の仕事で分からないこともたくさんありましたが、まだまだこれから。「伸びしろしかない」と前向きに捉えれば、どんなときも意欲的に頑張ることができると思います。

会社概要

横浜岡田屋

YOKOHAMA OKADAYA CO., LTD.



会社名: 株式会社横浜岡田屋
住所: 横浜市西区みなとみらい2-3-5 クイーンズタワーC棟11階
TEL: 045-414-5000
事業概要: 横浜・川崎・横須賀など、地元で長く親しまれているショッピングセンター「モアーズ」の他、2019年開業の新複合施設「横浜ハンマーヘッド」の運営も手がけています。



建築・不動産・介護福祉
海外事業サポート
総務・会計

富士リアルティ株式会社 | ENG KIMPHENG さん (37歳)

所属：海外事業部
道のり：プレイロピア中学校（カンボジア）▶プレイロピア高等学校（カンボジア）▶
吉備国際大学社会学部ビジネスコミュニケーション学科▶
事業創造大学院大学事業創造研究科事業創造専攻

教えて! Q&A

- Q. どんな性格? A. 後悔しないように、自分で決めたほうに前向きに進む!
- Q. 「働く」理由は? A. やりたいことを実現できる日本で、身につけたいことがたくさんあるから。
- Q. 子どもの頃の夢は? A. 医師。時間もお金も関係なく、すぐ駆けつけてくれた近所のお医者さんに憧れて。

仕事は“信頼”で結ばれる 約束を未来の夢につなげて

お客様と不動産、日本と母国をつなぐ

富士リアルティは住宅やマンションといった不動産の売買や賃貸、建築・リフォームを手掛ける会社。私の母国カンボジアでも事業を展開し、日本人だけではなく海外のお客様にも東南アジアの不動産をご紹介します。私は現地の役所関係・総務全般・人事・会計のマネジメント、海外事業サポート、SNSでの情報発信などを行っています。



自らの意志で働く喜びを!

カンボジアの高校から岡山県の大学に進学した私は、卒業後母国に帰り日系企業で7年間働いた後、MBA[※]を取得するため再び日本へやってきました。実は、その出発の直前にご縁があって弊社の代表と出会い「一緒に働こう」と声をかけていただきました。日本は国籍関係なく人を大事にしてくれる国だと感じていたので、大学を卒業したら必ず行くと伝え、約束を果たすため懸命に学びました。

遠く離れた日本とカンボジア。現地スタッフとは、ZoomやMessengerなど、WEBを介したやりとりがほとんどなので、互いの意思が伝わりにくいことも。カンボジアでは時間の流れがゆったりでおおらかな人が多く、期限のある仕事

得意とはいえませんが、いずれは母国も世界から信頼され発展してほしいです。その一歩として現地スタッフが責任感を持ちやりがいを感じて働けるよう、私自身が見本となり、自ら考えて行動する姿を見てもらえたらと思っています。

将来は、日本のように早くから自立を促す教育のできる保育園をカンボジアに作るのが私の夢。今できることに精一杯の力を注いで、一つずつクリアしていく人生を歩んでいきたいですね。



※MBA…経営管理修士 Master of Business Administration

仕事につながる勉強・教科：英語

英語を習得するには、とにかく恥ずかしがらずにしゃべること。一人ではなくみんなで学べば楽しいですし、間違っても誰かが教えてくれるので、成長するのも早いと思います。ともに切磋琢磨してきた仲間たちも、自分の可能性を広げ今は世界各国で活躍しています。

会社概要

会社名：富士リアルティ株式会社
住 所：藤沢市藤沢1051-5 TAIKI 3 BLDG. 4F
T E L：0466-50-7000
事業概要：湘南エリアを中心に、不動産売買、賃貸仲介、注文住宅、リフォーム、不動産投資等、各世代の生活や住まいに関するサポートをワンストップで提供する総合不動産企業です。



Fj Group



もっと知りたい! 学校の先生

藤沢市立長後中学校

内海 友之 先生 (38歳)

Tomoyuki Utsumi

Profile

茅ヶ崎市出身。担当教科は社会科、3年生の学年主任でサッカー部顧問。数カ月に一度、自分で配置などを考え部屋の模様替えをし家族を驚かせることもあるとか。休日は毎週のように自宅の駐車場にテントやテーブルを出し、バーベキューを楽しんでいるそう。3児の父、家族サービスも頑張っています。



学校は、生徒にも先生にも、前進するきっかけを与えてくれる場所

Q. 長後中学校ってどんな学校?

A. 藤沢市北部にある自然豊かなエリアで、周囲には昔ながらの田畑も点在しています。大人に対して反発を感じることも多い年頃だと思いますが、のどかな環境も手伝ってか、素直で明るく、人懐っこい生徒が多いですね。藤沢市の公立中学校19校の中では小規模な学校で、生徒数は約360人。一人ひとりの生徒としっかり向き合える環境だと思います。

Q. 内海先生の原点は?

A. 私が中学生の頃は反抗期もあって、「気持ちを持ってきてくれる先生なんていないだろう」と思っていたのですが、大学生の頃よく見ていた学園ドラマの影響を受け、大学2年で一念発起。教員を目指してみたいと思うようになったんです。

でも、実際教員として教壇に立つてみると、まったく思うように授業ができず…

人生初めての大きな挫折^{ざせつ}を味わいましたね。正直、「もう学校に行きたくない」と思うこともありましたが、あるとき先輩が「互いに授業を見せ合わないか」と声をかけてくれて。毎回自分の授業を見られるのは精神的にもしんどかったですが、まずは先輩の授業を丸々真似することからはじめていきました。今思えば、教える内容をちゃんと理解しないまま教壇に立っていた自信のなさを、生徒にも見抜かれていたのだと思います。

先輩が教えてくれたのは、「生徒の心を掴むのは授業」という教員の基本。私にとっての原点であり、大きな転機でした。

Q. 大切にしていることは?

A. やはり「授業」ですね。歴史などは暗記ばかりになりがちなので、塾に通っている生徒も知らないような面白い雑学や、教科書には載っていない情報を自分

なりにまとめて、きちんと台本を練ってパワーポイントで資料を作り、毎年少しずつ改良するようにしています。

「この出来事はどうして起こったの?」といった深いところを質問されても答えられるだけの知識量が伴ってきた。4年目くらいから、生徒も自分も授業を楽しめるようになってきたんじゃないかなと思います。

Q. どんな先生でありたいですか?

A. 生徒だけでなく、他の先生たちにもここが「働きやすい職場」であってほしいので、いくつになっても前線に立って一生懸命働く先生でありたいです。心を通わせ合って、「内海先生が言うならやってみようかな」と思ってもらえるような存在になれば最高ですね。

長後中学校では、「挨拶」と「ICT」に積極的に取り組んでいます!



元気いっぱいの挨拶が 長後中の伝統

学校では、どこで誰とすれ違って挨拶を交わすことが定着しています。社会人になっても使えるコミュニケーションの基本ですね。



授業の“新しい可能性”を 広げよう

藤沢市の中学校では教室にプロジェクターとスクリーンが完備。コロナ禍でさらに活用シーンが広がり、教員たちも工夫しています。

特別企画①

勉強×仕事

今の“学び”は、未来につながる!?

「若いうちは色々な経験しておいた方がいい」

「勉強はしっかりやっておかないとね」

まわりの大人たちはそう言うけれど、

「学生の頃の経験は、将来のどんな場面に活かされるの？」

「どうして勉強しておかないといけないんだろう？」

まだ自分にはよく分からない…。

今回はそんなギモンにこたえるために、
“学生時代に学んだこと・経験したこと”が、
“今の仕事や人生”にどう結びついているのかを
色々な職業の大人たちに聞いてきました。

これを読めば、「未来のために学ぶ理由」が見つかるかも!?

電気空調設備工事 経営

えびすだに てつや
戒谷 哲哉さん(50歳)

学生の頃Q&A

- Q. 好きだった教科
A. 社会(歴史)
Q. 苦手だった教科
A. 理科

エビス電工は、主に住宅やアパートの電気・空調設備工事を手掛ける会社。新築物件では、更地に工事用の電柱を建て、躯体(基礎)ができれば電気の配線工事を行い、内装工事の段階では壁に穴を開けてコンセントやスイッチを設置。最後に電力会社とお客様をつなぎ契約までをサポートします。私たちの「仕事」は、最終的には天井や床下に隠れてしましますが、目には見えなくても電線が発熱や短絡(ショート)を起こさないよう最適なルートで配線するのがプロの技術。お客様の安全で快適な暮らしを陰で支えているんです。

未来につながる学び [数学]

会社の経営では、現場の業務だけでなく、収入や支出等の財務の管理も重要。住宅一棟でも完成までに何カ月とかかるので、実際にご入金いただけるのは工事完了後しばらくたってから。事務所の家賃や社員の人件費(給与等)、配線工事で使う20種類以上の電線の仕入れなど、先に支払う経費も多いので、会社の「財布」にあるお金で、やりくりを考えなければなりません。最近は原材料も高騰しているので、取引先への地道な値上げ交渉も自ら行っているんです。

私自身数学は苦手でしたが、経営者に向き・不向きはなく、「この仕事がやりたい」という思いが重要。その責任感があれば苦手な勉強だってできますし、それを受け止め楽しめる人が、経営を続けていけるのだと思っています。



Ebisu Denko 大和市上草柳1-4-18
有限会社 エビス電工



デイサービス 介護職員

あんぼ まみ
安保 真美さん(18歳)

学生の頃Q&A

- Q. 好きだった教科
A. 国語
Q. 苦手だった教科
A. 数学



デイサービスとは、介護を必要とするご高齢の方を受け入れ、食事や入浴の介助、指先を使ったレクリエーションなどを行う施設。私の所属する一織庵菊名は、24時間365日体制で、宿泊もできるのが特徴。毎日18名ほどの利用者様が通所し、楽しく一日を過ごします。

介護するうえで大切なのは、「何でもやってあげる」のではなく「できないことをサポートする」こと。利用者様ができる限り自分らしく過ごせるよう、「第二の家」のような空間にしたいと考えています。

未来につながる学び [生徒会]

高校では、学校生活をもっとよくしたいと1年生から生徒会に所属し、副会長を経て会長も務めました。支える立場もリーダーの責任も味わったので、今も周りをフォローしたい気持ちは誰にも負けません。先輩の業務が重なっているときには自分にはできないことはなか声をかけたり、同期が入浴介助がうまくできず落ち込んでいるときには自分の経験も伝え相談にのるようにしています。

もともと人の笑顔を見るのが好きで、高校卒業後は“人の役に立てる仕事”に就きたいと思っていた私にとって、利用者様や職場の皆さんからの「ありがとう」は元氣の出るご褒美。まだ新卒1年目ですが、これからも人の人生に寄り添うこの仕事を続けていきたいですね。



**ウォーターワンデイサービス
株式会社**
横浜市西区平沼1-1-3合人社高島橋ビル6F



美容師（スタイリスト）

やじま ゆい
矢島 優衣さん(22歳)

学生の頃Q & A

- Q. 好きだった教科
- A. 数学・英語
- Q. 苦手だった教科
- A. 国語



TRIPLE-efは、磯子駅に近い住宅街にある美容室。私は今年4月にアシスタントからカットやカラー等の施術ができるスタイリストとなり、その他にもまつげパーマなどアイリストとしての業務や、お店の魅力を伝えるSNSの投稿も担当しています。「デビューおめでとう」と応援してくださるお客様もいて、温かな雰囲気が魅力ですね。

今は会社の支援を受けながらメイクや着付けも勉強したりと忙しい毎日ですが、「楽しい」と思う気持ちは、オシャレが大好きだった子どもの頃から変わらないんです。

未来につながる学び [理科・美術]

ヘアカラーでは髪の色を漂白と染色を同時に行いますが、その仕組みはアルカリ剤、酸化剤などの薬剤を混ぜ合わせることで「化学反応」によるもの。お客様の毛量や太さ、傷み具合を見極めながら薬剤を配合する技術は、美容師に欠かせません。また、美術で習う「色相環」の知識も役立ちます。赤味を出したくない場合は発色を抑える「補色」の緑系、色落ちしてオレンジがかった髪には青系を入れると、キレイな髪色にできるんです。

正しい知識はもちろん、事前にご要望をお聞きして、お客様の髪のクセや仕上がりのイメージ、こだわりを共有することが大事。満足して帰っていただけるよう、緊張感を持ちながら期待に応えたいと日々励んでいます。



TRIPLE ef

株式会社TRIPLE-ef
横浜市磯子区森2-14-3



精密プレス加工オペレーター

やまのい ゆうき
山野井 友輝さん(32歳)

学生の頃Q & A

- Q. 好きだった教科
- A. 社会（歴史）
- Q. 苦手だった教科
- A. 国語



キョウワハーツの技術の中核は、精密プレス加工。金型と呼ばれる型枠に銅などの金属板をセットし、何十トンもの圧力で曲げたり丸く絞ったり打ち抜いたりしながら、自動車に搭載される電装部品からピアスホールをあけるピアッサーのバネやキャッチ部分など、「指先サイズ」の部品を成型します。

私はそのプレス加工機を3台担当するオペレーター。図面通りの寸法にピタリと仕上げるにはまだまだ技術と経験が必要ですが、どんな小さな部品にも人の手が作り出す「モノづくりの面白さ」が凝縮されていると実感しますね。

未来につながる学び [国語]

入社当時、製造業は黙々と作業をしてモノを作り出していくイメージでしたが、現場では「コミュニケーション」が重要。同じ金型、同じ圧力でプレスしても、成型する金属の種類やそのときの環境によって、完成品の寸法に誤差がでてしまうこともあり、「この部品を作るときの注意点は?」「誤差が大きくなるんだけど、どうしたらいい?」、設計担当者や先輩オペレーターに相談しながら作業を進めていきました。そんなとき、正確な情報を相手に分かりやすく伝えるためにも、語彙力や表現力が問われると痛感しますね。後輩も入ってきて、「自分が知っていることを分かりやすく伝える」ということにも気を配りながら、良いモノを作るために試行錯誤を続けているんです。



KYOWA HEARTS

株式会社キョウワハーツ
横浜市港北区高田西1-5-1

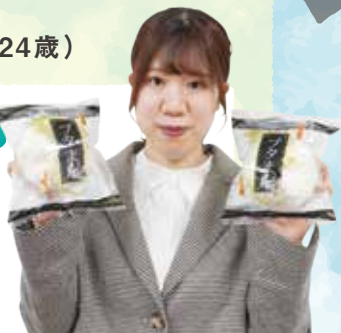


食品 商品開発

く どう ゆ か
工藤 佑華さん(24歳)

学生の頃Q&A

- Q. 好きだった教科
- A. 理科(生物)
- Q. 苦手だった教科
- A. 社会



江戸清は、横浜中華街で人気の大きな“ぶたまん”の他にも、コンビニ等で販売される中華まん、ハンバーガーショップのパーティなどの食肉加工品を製造する会社。私は商品開発部のなかで中華まんの商品開発を主に担い、「蒸し鶏のレモン包」など、季節ごとの商品を試作り、工場生産できるレシピの作成までを手掛けています。おいしさだけでなく、手に取ってもらうまでの工夫も必要。大豆ミートや大鶏排など流行も意識し、ビジュアルからも“おいしい”商品づくりを目指し、日々試作しています。

未来につながる学び [生物・家庭科]

人が食べ物を「おいしい」と感じられる塩分は、0.6~1.0%程度の濃度。人間の体液の塩分濃度が約0.9%であり、その数値に近づけることで「おいしい」と感じられるんです。人体や食物の構造の基本を理解しておく、材料の配合を検討するときなどに役立ちますね。

また、家庭料理とは違い、私たちは商品を通してお客様に“同じおいしさ”を提供しなければなりません。商品開発では、家庭科の調理実習のように正確な計量、決められた形や固さにこだわり、0.1gまで細かく設定。工場では数百kg単位で調理するので、少しの誤差でも味に影響します。おいしいものをお届けするために、勉強すべきことはまだまだたくさんあると思っています。



未来につながる学び、

いかがでしたか？

ダイレクトに仕事に

役立つ教科もあれば、

意外なところで

つながっている経験もある。

ぜひ、学校の先生や家族、

まわりの大人にも、

「どうして勉強しないといけないの？」

ギモンをぶつけてみて下さいね!



特別企画②

教えて!! 社会人が「大切にしていること」



その道のプロとしてモノやサービスを社会に提供している社会人たちが、
“根っこで考えていること”を聞いてみました!

WORK(仕事)でも、LIFE(生活)でも、
挫折や失敗を経て、“大切にしていること”が変わることも…。

あなたは、どんな“大切に”に共感しますか?ぜひ考えてみてください!

古賀 綾人さん(32歳)
★コンクリート製品 営業



お客様に誠実に向き合う

岡村建興は、土木工事やコンクリート製品を手掛ける会社。その中で私は、排水路に使われるU字溝や雨水を集水する雨水枡などを販売しています。取引先の多くは、公共事業や民間工事などを行う建設業者さん。心がけているのは、お客様からのご相談があった際に製品の良い面だけを伝えたり嘘をついたりせず、“ありのまま”の情報を伝えること。そして、急な見積り作成や納期調整といった依頼にも「いつまでに回答できるか」をまずお伝えし、不安にさせない対応をすること。お客様からの信頼が、継続的な関係を築くカギになると考えています。



休日に仕事を持ち込まない

前職でも営業を担当していましたが、お客様からの連絡には休日も構わず対応し、疲れを溜めてしまっていました。働く環境を変えたいと岡村建興に転職してからは、会社を出たら仕事は100%切り離し、自分の時間や家族との時間を持つようしています。プライベートでは、ジムで筋トレしたり、銭湯のサウナで汗を流したり、何も考えない時間を作ることで頭の中をリフレッシュ。仕事とプライベートを分けたいかどうかは人それぞれだと思うので、皆さんも日頃の勉強や部活に置きかえて、“自分はどうかな”と考えるといいかもしれませんね。

快適な都市環境を創る

岡村建興株式会社

岡村建興株式会社

横浜市旭区白根7-12-1(横浜工場 製品部)



水流 大輔さん(23歳)

空調設備 メンテナンス

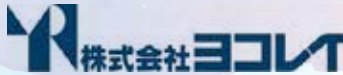
WORK



失敗を恐れない

ヨコレイは、店舗やビルの空調機、給排水、トイレ等の衛生設備の工事と修理を行う会社。私は主に神奈川県や東京23区の自動車販売店を担当し、「快適な環境創り」を担っています。

大学時代の学部は文系。技術的な知識も経験もなかったのが、最初は先輩の作業を見ていることしかできず、配管の切断を任せられたときに失敗してしまった苦い経験も…。でも先輩に具体的なアドバイスをもらえたとき、「失敗は自分を成長させてくれるもの」と気付いたんです。今では未経験の作業でも、「やらせてください」と積極的に挑戦するようになりました。



株式会社ヨコレイ

横浜市保土ヶ谷区新井町657番地



LIFE



趣味に没頭する時間をつくる

依頼を受けて修理に向かう先の多くは、今まさに一般のお客様が来店中のショールーム。「一刻も早く修理しなくては」というプレッシャーや責任を溜め込みすぎると、報告書作成のスピードが落ちたり見積り金額をミスしたりと、集中力が落ちてきていることに自分でも気付くことがあります。

そんなときは、休日に自宅でクラシックやジャズといった音楽をこだわりのオーディオで聴いてリフレッシュ。気持ちが和らぎ少しずつ気分が晴れていくと、また修理後の「ありがとう」のために、仕事に向かっていくことができます。

舛次 裕基さん(28歳)

自動車整備士/自動車車検・整備フロント

WORK



スタッフからも信頼される仕事を

ゴーランドカンパニーは、輸入中古車の「買う」「楽しむ」「売る」をサポートする会社。私は車検や修理をする店舗でお客様対応をしていますが、社内でも任されていた整備部品の発注を忘れたことがあります。お客様はもちろん整備スタッフにもスケジュール変更に対応してもらい、「仕事は自分一人でやっているのではない」と深く反省。以来、翌日の整備部品がそろっているかは前日に確認し、また他のスタッフへ進捗状況の声かけを意識するようになりました。信頼関係のあるスタッフ同士であれば、より安心安全で質の高いサービスを提供できると考えています。



株式会社ゴーランドカンパニー

川崎市宮前区馬絹3-8-21



LIFE



“家族!!”

中高生の頃は、親に「手伝って」と言われた家事もせず、反発してばかり。就職を機に九州から上京、一人暮らしで日々の炊事・洗濯の大変さを初めて体験した時、仕事をしながら自分を育ててくれた親のすごさを痛感しました。今はこまめに連絡をとったり帰省をしていて、仕事の相談にのってもらうなど、実家にいた頃より会話が増えました(笑)。当時は上京を反対されましたが、それでも送り出してくれた両親には感謝でいっぱいです。未だに料理は苦手ですが、心配をかけないよう健康に仕事を頑張っていくことが、今私にできる一番の恩返しだと思っています。

しもむら しゅんた
下村 駿太さん (26歳)
 ★ 土壌汚染調査

WORK 仕事



自分自身に、“根拠”を持つ

オオスミは、“地球のドクター”として、土壌・水・大気などに汚染物質が含まれていないか調査・分析(診察)し、除去作業(治療)の提案まで行う会社。私は土壌汚染調査で建設現場などの土のサンプル採取を行っていますが、採取方法や採取場所などは法律の条文で細かく定められており、前例や“こうだろう”という推測から作業をしてしまうと正しい調査が行えません。入社当初は「本当にその方法でいいのか?」と先輩から質問されても説明できないことがありましたが、今は常に“根拠”を意識し、“正確な仕事”ができるように心がけています。

LIFE 生活



失敗を引きずらない

皆さんも、何か失敗すると動揺したり、注意力が低下して次の失敗を招いてしまうことがあると思うのですが、大事なのはその失敗にとらわれないことです。もちろん反省は必要ですが、いつまでも「こうすればよかった」と悔やまずに、「次はこうしよう」と切り替える。仕事でもプライベートでもミスはつきものですから、周りにサポートしてもらうことで予防する方法もあると思います。学生のとき弓道部の試合に弓を持って行き忘れてしまったときは焦りましたが、それ以降は友達に確認してもらうようお願いしていました(笑)。何かミスをしてしまったときは、意識してみてください。



株式会社オオスミ
 横浜市瀬谷区五貫目町20-17



こいそ ゆうき
小磯 裕紀さん (20歳)
 ★ 塗装技能士

WORK 仕事



挨拶からはじまるコミュニケーション

ヨコソーは、マンション等の大規模修繕工事に実績を持つ会社。建物は10年程経過すると、外壁の塗装がはげてきたり、鉄部分には錆が出たりするため、はけやローラーを使ってキレイに塗り直します。そうすることにより、皆さんの大切な建物の安全と、快適・安心な暮らしを維持しています。

学生の頃は出来ていませんでしたが、先輩に指摘されたことをきっかけに、現場で“自分から”“元気に”挨拶することを心がけるように。居住者様が「工事はいつまで?」と返して下されば、会話が広がり“信頼”にもつながると感じます。今では自分のマンションでもご近所の方に声をかけるようになりました。

LIFE 生活



将来の自分のためにお金を使う

高校生の時のアルバイトでは“働いている”という自覚も少なく、給料は好きなものを食べたり趣味のダーツをしたりと、すぐに使いきっていました。今は、塗装工事で汚れていた壁が真っ白に塗り替えられた姿を見ることで達成感も味わえるようになり、「一日頑張って働いて、自分で手にしたお金だ」と、ありがたみを実感するようになりました。私は今20歳。同世代の多くは大学生なので、周りより早く社会に出た分、早く自立した自分になると貯金を始めました。実家で生活している今は親に頼ることも多いので、一人暮らしを目標にしています。



株式会社ヨコソー
 横須賀市森崎 1-17-18



まつもと ゆうき
松本 雄貴さん(28歳)
★住宅リフォーム 営業

WORK 仕事



LIFE 生活

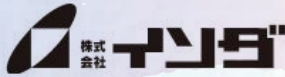


自分の仕事を届ける相手をイメージする

大正13年創業のインダは、地元湘南を中心に新築・リフォーム・不動産事業を行う工務店。私はリフォーム事業部の営業として、お客様の希望に応じたプランやお見積りを作成・提案していますが、「何十年経ってもどこも悪くならない」と新築時から信頼が続くお客様も多いです。だからこそ、お見積り1つにしても“工事一式”とひとくりにせず、お客様が納得できる明細をつけることを心がけています。入社から1年弱ですが、自分がプランした住宅設備の交換工事などでお客様から直接「ありがとう」と言っていたら、成果を実感でき嬉しく感じます。

自分のやりたいことに全力になる!

以前は東京で営業職をしていましたが、コロナ禍で自分の生き方を見つめ直し、大好きな地元かつ興味のある分野で仕事ができるインダへ転職。同時に、サーフィンの再開・バイクの免許取得・建築学のリカレント(社会人の学び直し)を始めました。そこで様々な人とつながり話すことは、仕事上のお客様とのコミュニケーションや提案にもつながっていますね。学生の頃は、家族や友人の目を気にして自分を偽ってしまい苦しくなることも少なくなかったのですが、自分の選択したことで進む毎日、責任も伴いますが“生きている”感じがして楽しいですよ。



株式会社インダ
鎌倉市腰越4-9-7



かのう てるあき
叶 輝明さん(35歳)
★ヒーター製造

WORK 仕事



LIFE 生活



良いモノを、この手で、美しく。

私の仕事は、この弁箱(配管)にピタッとフィットするヒーターを製作すること。例えば半導体製造現場では、製造装置の配管内を流れるガスを一定の温度に加熱するこのヒーターが欠かせません。カーブや分岐のある形状でも隙間なく効率的に加熱できるよう、すべてハンドメイドで製作しています。完成品は設備の一部として取り付けられるので人の目にふれることは少ないですが、“美しさ”も、製品の“品質”として大切にしています。お客様に「依頼して良かった」と思っていたら、言えるようなモノづくりに、これからもこだわっていききたいですね。

“ワクワクできること”を持つ

仕事で色々なモノづくりを重ね、手先が器用になってきたこともあり、休日はDIYを楽しんでいます。職場の作業台に小さなメモをまとめるバインダーが欲しかったのですが、市販のものはどれも大きく…自分で木材の端材を購入しニスや塗料を塗ったり転写シールで自分好みのデザインに仕上げ、毎日使っています。気に入ったモノが身の回りになるとモチベーションも上がり、何を作ろう?どんな材料にしよう?と考える時間は、遠足の前日みたいに楽しい。人生には辛いことや大変なこともありませんが、夢中になれることがあると、毎日に彩りが生まれますね。



株式会社スリーハイ
横浜市都筑区東山田4-42-16



協力企業・団体リスト

若者みらいサポーター

『みらい百花』は、たくさんの地元企業・団体の皆様のご協力により制作・発行されています。

横浜市		
青葉区		
IT・情報・デザイン	明日の株式会社	
旭区		
製造	旭鑄金工業株式会社	
建設	恵比寿機工株式会社 	P10
サービス	株式会社岡田屋	
葬祭業	株式会社ファミリー・ホール	
磯子区		
建設	株式会社安藤建設	
サービス	株式会社 Solar Crew	
美容	株式会社 TRIPLE-ef	P52
建設	有限会社北要工業	P35
葬祭業	横浜セレモ株式会社	
金沢区		
食品	株式会社江戸清	P53
製造	昭和精工株式会社	P12
販売	有限会社創栄	
港南区		
医療福祉	株式会社コアデンタルラボ横浜	
港北区		
建設	株式会社イー・ケー・エス	P44
士業	司法書士法人 伊藤事務所	
建設	株式会社栄港建設	P32
製造	株式会社キョウワハーツ	P52
製造	株式会社サンケイエンジニアリング 	P14
教育	JEグループホールディングス株式会社	
アミューズメント	株式会社新横浜ラーメン博物館	
建設	扶桑電機株式会社	
瀬谷区		
環境	株式会社オオスミ	P56
製造	五光発條株式会社	
都筑区		
製造	株式会社関東精密	
サービス	株式会社ジーエフシーサービス	
製造	株式会社スリーハイ	P57
サービス	株式会社ファームマネージメント	P39
商社	ブルーマチックジャパン株式会社	
鶴見区		
販売	神奈川三菱ふそう自動車販売株式会社	P37
サービス	東宝タクシー株式会社	
建設	株式会社 花升木工 社寺建築 横浜作業所	P34

戸塚区		
印刷	株式会社大川印刷	
建設	シンコー高圧洗浄株式会社	
中区		
飲食	ALL SUCCEED 株式会社	
販売	北川商事株式会社	
士業	木村亮太税理士事務所	
警備	株式会社 KSP	
販売	株式会社ダイイチ	
物流	藤木企業株式会社	
食品	株式会社ボンパドウル	P30
製造	横浜エレベータ株式会社	
環境	横浜環境保全株式会社	P42
医療福祉	横浜市訪問介護連絡協議会	
西区		
技術者派遣	株式会社アルプス技研	P24
サービス	ウォーターワン株式会社	P51
IT・情報・デザイン	株式会社エリアドライブ	
建設	株式会社神奈川ナブコ	P26
士業	弁護士 國澤絵里	
サービス	株式会社サンフジ企画 横浜支社	P43
医療福祉	株式会社スマイル	
保険	株式会社仲亀	
保険	株式会社ベストパートナー	
商業施設	株式会社横浜岡田屋	P47
保土ヶ谷区		
製造	エイシン電機株式会社	
旅行	株式会社とらべるわん	
食品	ハーベストネクスト株式会社	P18
建設	株式会社ヨコレイ	P55
緑区		
サービス	株式会社ホープデンキ	
南区		
商社	大江電機株式会社	
製造	日本濾水機工業株式会社	P36
川崎市		
川崎区		
建設	岡村建興株式会社	P54
製造	川崎窒化工業株式会社	
不動産	鈴庄商事株式会社	
製造	タイジ株式会社	
製造	日崎工業株式会社	

製造	満寿産業株式会社	
高津区		
製造	有限会社アールシーエフ	
中原区		
製造	株式会社スタックス	P20
建設	東急テクノシステム株式会社	
不動産	株式会社南荘石井事務所	
宮前区		
サービス	株式会社ゴーランドカンパニー	P55
横須賀市		
製造	池内精工株式会社	
不動産	ウスイホーム株式会社	
美容	エステティックサロンHILO横須賀中央	
エネルギー	株式会社サガミ	
エネルギー	株式会社サンエー	P22
サービス	株式会社湘南衣笠ゴルフ	
物流	夏島運輸株式会社	
建設	株式会社ヨコソー	P56
相模原市		
中央区		
不動産	株式会社ウイツツコミュニティ	
製造	株式会社キャロットシステムズ	
緑区		
製造	株式会社イノウエ	P16
南区		
製造	池田鉄工株式会社	P46
建設	株式会社小池設備	
サービス	佐藤量店	
IT・情報・デザイン	株式会社ハイスポット	
サービス	原口整骨院	
建設	株式会社ファースト	

鎌倉市		
建設	株式会社インソダ	P57
藤沢市		
飲食	株式会社エムワイ	
建設	株式会社木本工業所	P45
教育	株式会社キャリアドライブ	
製造	株式会社サイマコーポレーション	
土業	清和総合法律事務所	
不動産	富士リアルティ株式会社	P48
IT・情報・デザイン	株式会社分析屋	
医療福祉	株式会社メディケアー	P38
製造	株式会社モールドテック	
座間市		
製造	株式会社赤原製作所	
製造	有限会社樹脂リードモデル	
製造	大協技研工業株式会社	P28
製造	日精オーバル株式会社	
建設	株式会社ハウスメッシュ	P41
大和市		
建設	有限会社エビス電工	P51
美容	株式会社プラザラボーネ	
綾瀬市		
サービス	アピオ株式会社	
平塚市		
製造	株式会社シーエス工業	P40
東京都		
美容	一般社団法人エステティックグランプリ	
販売	株式会社オンザウェイ 	
IT・情報・デザイン	株式会社 KOZAKIKAKU	
建設	株式会社日本電力サービス	
製造	まちだテクノパーク	

 ...動画コンテンツ『わたしごと』

私たちは、君たちの“未来”を応援しています！

それぞれの企業・団体の詳しい情報は、WEBサイトからご覧いただけます▶



学校・教育関係者の皆様へ

アスリードは、学校におけるキャリア教育を応援しています！
プログラム実施についてのご相談や協力企業・団体様の
コーディネーター等、お気軽にお問合せ下さい。

お問合せ先 NPO法人アスリード事務局(『みらい百花』編集室)
TEL:045-325-8801 MAIL:info@aslead.org



**WEBサイトのお問合せ
フォームからご連絡ください!!**



キャリア（人生・仕事）についての 自分の「軸」を知ろう！

「自分にあう仕事って何だろう？」…世の中にたくさんある仕事から1つを選ぶのって難しいですね。

仕事にかぎらず、これからの人生で重要な選択をするとき、その判断基準となるのが、自分の「軸」。

あなたの「軸」となる3要素：「価値観」「能力」「興味・関心」について、これまでの経験をふり返りながら考えてみよう！！



WORK.1 | 自分の「軸」となる3要素を整理しよう！

①価値観 あなたが人生や仕事において、大切にしている（したい）ことは何ですか？

好きなことに打ち込む	誰かを支える・助ける・役に立つ	自分らしく・素直に・多様性
新しいものを作る	チームワークを大切にする	自立・自分の道を行く
優れた技術や専門性を身につける	チャレンジする	プライベートを大切にする
地元で暮らす・働く	社会に貢献する	ばりばり働く・稼ぐ

↑ ○…あてはまる ×…全くあてはまらない 空欄…上記以外のあなたの価値観を書いてみよう

②能力 あなたの得意なこと、やっていて苦にならないことは何ですか？

文章を書いたり読んだりする	新しいことに取り組む・受け入れる	計算をする、数字を扱う
人と話しコミュニケーションをとる	絵・音楽・動画・ゲームなどを作る	困っている人を助ける
パソコンを使って作業をする	周りへの気配りをする	地道にコツコツ続ける、努力する
細かな作業をする	歴史や社会、自然について調べる	運動をする、体を使う

ものすごく得意じゃなくてもOK! 「あなたって○○だね」と言われること、ないかな？



○…あてはまる ×…全くあてはまらない 空欄…上記以外のあなたの能力を書いてみよう

③興味・関心 あなたの好きなこと、楽しいことは何ですか？

例1) バスケットボール	戦術をみんなで考えるのが好き	上達していくのがうれしい	体を動かすのが好き
例2) ゲーム	世界観やキャラクターが好き	没頭できるから	友達と一緒に楽しめるから

「どんなところが好きなのか？」まで考えると、あなたの「軸」に近づくよ！



参考キーワード

自動車／家電／ものづくり／音楽／絵／歴史／ゲーム／AI／ICT／科学／映画
アニメ／ファッション／生き物／宇宙／旅行／海外／人／食事／健康／建物…など



WORK.2

自分の「軸」をまとめよう！

次に、各要素を3つ～5つくらいに絞り、下の図に現時点での自分の「軸」となる3要素をまとめていこう！

「軸」は人それぞれ違うもの。正解・不正解はありません。また、今は分からなくても、経験を重ねていくことで見つかったり、変わったりするものです。ありのままに考えてみよう！

記入した日： 年 月 日

① 価値観

ここで考えた自分の「軸」は、
将来の仕事・会社選びにも
役立つよ！
定期的に見直すとはっきり
していくよ！



② 能力

③ 興味・関心



WORK.3

グループで発表しよう！

他の人の「軸」を知ることで、自分の「軸」をより明確にしていこう！

発表を聞いた人…感想を伝えたり、質問をしよう！例：「どうしてそう思うの？」「○○もあなたの能力だよ！」

発表した人…さらにそこから自分の「軸」を見直していこう！

メモ（気付いたこと）



INFORMATION

お知らせ

動画で学ぼう!考えよう!私の未来の「いきる・はたらく」

アスリードのWEBサイトでは、2021年4月より、キャリア教育のための動画コンテンツ『わたしごと』を公開しています!『わたしごと』は、地元企業で働く社会人の姿にスポットをあて、学生時代の悩みや「今」につながる学びなど、リアルな経験を7分間に凝縮した“人生ドラマ”。はたらくとは何かを考え、これからの時代を力強く自分らしく生き抜いていく力を育むための動画コンテンツです。授業のなかだけでなく、友達や家族とも一緒に視聴して、感想や自分の将来について話してみよう!

学校・教育関係者の皆様へ…

カスタマイズ可能なワークシートもダウンロードできるので、職業講話の事前学習や職業調べの時間にぜひご活用ください!

現在公開中の動画

十人十色のわたしのしごと
学生時代の挫折や後悔を今につなげ、
力強く生きる社会人の姿。
色とりどりの“価値観”に
ふれてみよう!



『わたしごと』の動画は、こちらからご覧いただけます



これからも色々な業種・職種で働く社会人をご紹介しますので、ぜひチェックしてみてください!



ご意見・ご感想・お問い合わせはこちら!!



『みらい百花』を制作・発行しているNPO法人アスリードではこのほかにも、教育現場でのキャリア教育プログラム等の企画・運営サポートを積極的に行っています。生徒のみなさんの“未来づくり”に関わるご相談がございましたら、ぜひお気軽にご連絡ください!!



リモートオフィス(横浜): Cafe&Factory DEN内

〒224-0023 横浜市都筑区東山田 4-40-23 Cafe&Factory DEN

※カフェの一部をご提供させていただいており、常設の事務所ではありません。ご訪問の際は必ず事前に、電話かメール等でご連絡ください。

TEL:045-325-8801 FAX:045-325-8802 MAIL:info@aslead.org URL:https://aslead.org/





Editor's note



編集後記

今回は、『みらい百花』を印刷してくれている株式会社ウイル・コーポレーションの関東第一工場（千葉県香取郡：成田空港から車で15分）を取材した様子を公開！皆さんが手に取っているこの『みらい百花』が生まれる“瞬間”をレポートしたいと思います！



『みらい百花』を印刷するのは、この巨大なオフセット輪転機!!
ロール状の巨大な印刷用紙が吸い込まれる先にあるのは、4台の印刷ユニット。それぞれ、墨(ブラック)→藍(シアン)→紅(マゼンダ)→黄(イエロー)と、順番にインクをのせていくんです。



フルカラーの鮮やかな写真も文字も、この4色から作り出されるのだそうで、徐々にカラフルになっていく様子は魔法のよう…。化学に興味のある人は、是非この「オフセット印刷」についても調べてみてください！印刷の技術って、奥が深く面白いです！

←ブラックとシアンのインクがのった状態の誌面!!



工程のあいだも、「写真の色味はどう?」「ちょっと赤みがつよいかな?」「折りはズレてない?」と、各印刷ユニットのインクの量などを調整。印刷機でダイナミックに量産しつつも、給紙や色合い、仕上がりのチェックは、細やかな人の「手」と「目」で行われているんですね。勤続18年、総工場長の“職人”の真剣なまなざしがカッコいい…!!



印刷工場を取材して気づいたのは、中学生・高校生の皆さんに働く大人たちの“人生ドラマ”を伝えるこの『みらい百花』もまた、働く大人たちの日々の努力と熱意によってつくられているということ。身の回りにあるモノを「誰がどうやって作ったのか」を考えてみると、“仕事”がもっと身近に感じられるかも!? 今号も、たくさんの大人の思いを込めて、『みらい百花』をお届けします!



みらい百花 2022 No.03

2022年8月31日発行

制作・発行：NPO法人アスリード

デザイン：明日の株式会社 印刷：株式会社ウイル・コーポレーション

〒224-0023 横浜市都筑区東山田4-40-23 Cafe&Factory DEN内

※リモートオフィス：常設の事務所ではありません。

TEL：045-325-8801



若者の未来(あす)をリードする

NPO法人アスリード

